

สถานีวิทยุ ม.ก. : ลักษณะการรับฟังและปัจจัยเกี่ยวข้อง

K.U. Radio Broadcasting Stations : Audience's Listening and Factors Related

ผ่องพรรณ จิตต่อนันต์

Pongpan Chitanan

ABSTRACT

After the K.U. Radio Broadcasting Station transmitters had been changed from AM System to AM Stereo System for a few years, this study was made to ascertain general characteristics of the audience's listening, radio programs, number, and specific socio-economic backgrounds. Some background characteristics related to listening frequencies, days, and favorite programs were also studied. A multi-stage sampling method was employed and 1,462 samples selected for this study were those who listened to K.U. Radio Stations and others. Only 751 K.U. Stations' clientele (51.4% of the samples) were interviewed and the results were as follows:

About two-thirds (69.1%) of the audience were male and the rest (30.9%) were female. The average age was 42.4 years. Most of them (69.2%) completed grade 4-6, the remainder earned certificates, bachelor degrees and higher degrees. About three-fourths (74.6%) were engaged in agricultural occupation. Their average per capita income was 60,867 Baht. The sequences of the prime time of the audience were 6 -7 a.m., and 4 - 5 a.m. Three-fourths, (77.6%) could clearly listen to the stations ranked from Khon Kaen, Songkhla, Chiang Mai, and Bang Khen. For hypothesis testing of all 4 K.U. Radio Stations, the independent variables significantly related to the dependent variables as follows: (1) The male listened to K.U. Radio program more at 4-5 a.m., 5-6 a.m., 8-9 a.m., 9-10 a.m., 7-8 p.m.; but the female did more at 4-5 p.m., 10-11 p.m. The female listened to radio more on Tuesday, Wednesday, Thursday; and they listened more to music and other programs while male focused more on documentary, news, and academic programs. (2) Positive relationships were found between the audiences' age and the listening scores in these periods of time (4-5 a.m., 5-6 a.m., 12-1 p.m., 5-6 p.m., 8-9 p.m.) but negative at 7-8 a.m., 10-11 a.m., 1-2 p.m., 9-10 p.m.,

10-11 p.m. The age was positively related to listening scores on Monday-Thursday, religious program, and other programs; but negative to the music program. (3) Different audiences' educational levels caused different listening at 4-5 a.m., 7-8 a.m., 11-12 a.m., 12-1 p.m., 1-2 p.m., 9-10 p.m., 10-11 p.m.; also different programs on everyday except Friday and Sunday; and caused difference in selecting music and other programs. (4) There were significantly different between the farmer group and others. The farmers listened more at 4-5 a.m., 11-12 a.m., 1-2 p.m., 2-3 p.m., 3-4 p.m., while the other group listened more at 10-11 p.m., 12-1 a.m. The farmers listened more on Monday and Friday, and also liked to listened to other programs.

Recommendations: (1) All K.U. Radio transmitters should be tuned to increase clear listening ranges for responsible areas. (2) Keep those who take care of all programs inform about the research findings concerned for needed improvement and (3) Maintain the original main objective as educational broadcasting station.

Key words : K.U. Radio Station, audience, listening, related factors

บทคัดย่อ

หลังจากสถานีวิทยุ ม.ก. ปรับปรุงเครื่องส่งวิทยุกระจายเสียงจากระบบ AM มาเป็นระบบ AM Stereo ได้ชั่วระยะเวลาหนึ่ง จึงได้ทำการวิจัยเรื่องนี้โดยมีจุดประสงค์เพื่อทราบลักษณะการรับฟังโดยทั่วไปรายการที่รับฟัง ปริมาณ และลักษณะพื้นฐานทางเศรษฐกิจและสังคมของผู้ฟัง ความสัมพันธ์ของลักษณะพื้นฐานฯ บางประการกับความถี่ในการรับฟังวันที่ฟัง และประเภทรายการที่ชอบฟัง รวมทั้งข้อเสนอแนะแนวทางการปรับปรุง โดยทำการสุ่มตัวอย่างด้วยวิธีสุ่มแบบหลายขั้นตอน (multi-stage sampling) ได้กลุ่มตัวอย่างทั้งผู้รับฟังไม่รับฟังสถานีวิทยุ ม.ก. ทั้ง 4 ภาค รวมทั้งสิ้น 1,462 คน ในการเก็บข้อมูลเน้นรายละเอียดเฉพาะกลุ่มผู้รับฟังสถานีวิทยุ ม.ก. (ทั้ง 4 สถานี) รวมทั้งสิ้น 751 คน (ร้อยละ 51.4 ของกลุ่มตัวอย่างทั้งหมด) ทำการรวบรวมข้อมูลโดยใช้วิธีสัมภาษณ์

ผลการวิจัยสรุปได้ว่า ผู้รับฟังสถานีวิทยุ ม.ก. ส่วนมากร้อยละ 69.1 หรือประมาณ 2 ใน 3 เป็นชาย และเป็นหญิงร้อยละ 30.9 อายุเฉลี่ยของผู้ฟัง 42.4 ปี จบการศึกษา ป.4- ป.6 มากที่สุด (ร้อยละ 69.2)

ส่วนที่เหลือจบระดับมัธยมและอุดมศึกษา ผู้ฟังประกอบอาชีพทางเกษตรมากที่สุด (ร้อยละ 74.6) มีรายได้เฉลี่ยต่อหัวต่อปี 60,867.97 บาท ช่วงที่มีการรับฟังวิทยุมากที่สุด 2 ช่วงแรกคือ 6 - 7 น. และ 4 - 5 น. รับฟังได้ชัดเจนดี (ร้อยละ 77.6) สถานีที่รับฟังได้ชัดเจนมากเรียงตามลำดับคือ ม.ก. ขอนแก่น ม.ก.สงขลา ม.ก.เชียงใหม่ และ ม.ก.บางเขน จากผลการทดสอบสมมุติฐานโดยภาพรวมของทั้ง 4 สถานี ตัวแปรอิสระมีความสัมพันธ์กับตัวแปรตามอย่างมีนัยสำคัญทางสถิติ ได้ผลดังนี้ (1) เพศชายชอบฟังวิทยุมากกว่าในช่วง 4-5 น., 5-6 น., 8-9 น., 9-10 น., 19-20 น. และเพศหญิงฟังมากกว่าในช่วง 16-17 น. และ 22-23 น. เพศหญิงฟังวิทยุมากกว่าในวันอังคาร พุธ พฤหัสบดี และชอบฟังประเภทรายการเพลง กับรายการอื่นๆ ในขณะที่เพศชายฟังประเภทรายการสารคดี ข่าว และรายการวิชาการ (2) มีความสัมพันธ์ทางบวกระหว่างอายุกับระดับคะแนนการรับฟังในช่วง 4-5 น., 5-6 น., 12-13 น., 17-18 น., 20-21 น. และสัมพันธ์ทางลบในช่วง 7-8 น., 10-11 น., 13-14 น., 21-22 น., 22-23 น. กลุ่มอายุมีความสัมพันธ์ทางบวกกับการรับฟังในวันจันทร์-พฤหัสบดี และกับประเภทรายการวิชาการ ธรรมะ รายการอื่นๆ

แต่สัมพันธ์ทางลบกับรายการเพลง (3) ระดับการศึกษาที่แตกต่างกันมีผลทำให้การรับฟังต่างกันในช่วง 4 - 5 น. , 7 - 8 น. , 11 - 12 น., 12 - 13 น., 13 - 14 น., 21 - 22 น., 22 - 23 น. และฟังวิทยุต่างกันในทุกวัน ยกเว้นวันศุกร์ อาทิตย์ และ มีความแตกต่างกันในการรับฟังประเภทรายการเพลงและรายการอื่นๆ (4) กลุ่มอาชีพมีความแตกต่างกันในการรับฟัง โดยเกษตรกรฟังมากกว่าในช่วง 4 - 5 น., 11 - 12 น., 13 - 14 น., 14 - 15 น., 15 - 16 น. และอาชีพอื่นฟังมากกว่าในช่วง 22 - 23 น., 24 - 01 น. อีกทั้งเกษตรกรฟังมากในวันจันทร์ วันศุกร์ และประเภทรายการอื่นๆ

สำหรับข้อเสนอแนะ ควรตรวจสอบและปรับคลื่นวิทยุให้สามารถเพิ่มการรับฟังในขอบเขตพื้นที่เกี่ยวข้องให้ชัดเจน ควรแจ้งข้อมูลการวิจัยให้ผู้จัดและผู้ดำเนินรายการต่างๆ ได้ทราบเพื่อการปรับปรุง อันจะช่วยเพิ่มอันดับการรับฟังที่ดีขึ้นและขอให้สถานีวิทยุ ม.ก. ยึดหลักความเป็นสถานีวิทยุทางวิชาการตลอดไปตามเจตนารมณ์ของการก่อตั้ง อีกทั้งยังจะเกิดประโยชน์ในการรับการจัดสรรคลื่นวิทยุจากรัฐด้วย

บทนำ

ความสำคัญของปัญหา

มหาวิทยาลัยเกษตรศาสตร์ ได้มีการปรับปรุงเครื่องส่งวิทยุกระจายเสียงของสถานีวิทยุมหาวิทยาลัยเกษตรศาสตร์ (สถานีวิทยุ ม.ก.) จากระบบ AM (Amplitude Modulation) ซึ่งใช้อยู่เดิม มาเป็นระบบ AM Stereo ตั้งแต่ พ.ศ. 2537 จึงเห็นว่าหลังจากเปิดทำการกระจายเสียงด้วยเครื่องส่งที่ปรับปรุงดังกล่าวมาเป็นระยะหนึ่งแล้ว สมควรศึกษาเรื่องราวต่าง ๆ ที่เกี่ยวข้อง เพื่อจะได้ปรับระบบการเสนอข้อมูลให้สอดคล้องกับปัญหา และความต้องการของกลุ่มผู้ฟัง

วัตถุประสงค์ของการวิจัย

1. เพื่อศึกษาลักษณะพื้นฐานทางเศรษฐกิจและสังคมของผู้ฟังสถานีวิทยุ ม.ก. ลักษณะการรับฟังและอันดับของประเภทรายการที่ชอบฟัง พร้อมทั้งปริมาณของผู้รับฟัง / ไม่รับฟัง
2. เพื่อศึกษาความสัมพันธ์ของตัวแปรอิสระคือ เพศ อายุ ระดับการศึกษา อาชีพ กับตัวแปรตาม คือ ช่วงเวลาการรับฟัง วันที่ฟังวิทยุบ่อยครั้ง และประเภทรายการที่ชอบรับฟัง
3. เพื่อให้ข้อเสนอแนะแนวทางในการปรับปรุงรายการให้ดียิ่งขึ้น

ประโยชน์ที่คาดว่าจะได้รับ

เพื่อใช้ข้อมูลที่ได้นำไปเป็นแนวทางในการปรับปรุงรายการวิทยุ ให้มีการถือสอดคล้องกับรัฐธรรมนูญ พ.ศ. 2540

ขอบเขตของการวิจัย

ขอบเขตของการวิจัยครอบคลุมผู้รับฟังที่อยู่ในรัศมีประมาณ 250 กิโลเมตร ซึ่งเป็นขอบเขตของการรับฟังของแต่ละสถานีที่ตั้งอยู่ใน 4 ภาค คือ สถานีวิทยุ ม.ก. บางเขน (กรุงเทพฯ) ม.ก. เชียงใหม่ ม.ก. ขอนแก่น และ ม.ก. สงขลา

นิยามศัพท์

อาชีพอื่นๆ หมายถึง อาชีพที่ไม่ใช่อาชีพการเกษตร เช่น รับราชการ รับจ้าง เป็นต้น

ประเภทรายการอื่นๆ หมายถึง ประเภทรายการออกอากาศของสถานีวิทยุ ม.ก. ที่มีใช้ประเภทรายการวิชาการ สารคดี ธรรมะ เพลง และข่าว แต่เป็นประเภทรายการต่างๆ เช่น การท่องเที่ยว สิ่งละอันพันละน้อย เป็นต้น

การตรวจเอกสาร

พุม (2534 : 73 – 101) กล่าวว่า การเผยแพร่ความรู้ด้านการเกษตรผ่านทางวิทยุกระจายเสียงของมหาวิทยาลัยเกษตรศาสตร์ เริ่มต้นในสมัยคุณหลวงสุวรรณวาจกกสิกิจ ซึ่งเป็นที่ทราบกันดีว่าท่านมีความต้องการส่งเสริมให้คนไทยได้เลี้ยงไก่เป็นอาชีพเลี้ยงในต่างประเทศ คุณหลวงสุวรรณฯ จึงจัดทำรายการ “โรงเรียนไก่” ทางสถานีวิทยุกระจายเสียงของกรมโฆษณา (กรมประชาสัมพันธ์ปัจจุบัน) โดยจัดสัปดาห์ละครึ่ง และสถานีวิทยุแห่งอื่นอีกเป็นครั้งคราว ซึ่งปรากฏเป็นที่สนใจของประชาชนเป็นอย่างมาก ต่อมาประมาณปี 2503 ศาสตราจารย์ ดร. พนม สมิทานนท์ หัวหน้าแผนกวิชาส่งเสริมและเผยแพร่การเกษตร คณะกสิกรรมและสัตวบาลในขณะนั้นได้ปรารภกับ รศ.พร สุวรรณวาจกกสิกิจ ซึ่งเป็นอาจารย์ในแผนกวิชาฯ ว่า มหาวิทยาลัยเกษตรศาสตร์ควรมีสถานีวิทยุกระจายเสียงเป็นของตนเอง เพื่อที่จะให้หนังสือในแผนกวิชาฯ ได้ฝึกปฏิบัติ ทั้งยังจะได้เผยแพร่ความรู้และผลการวิจัยของมหาวิทยาลัยสู่ประชาชนด้วย จากแนวความคิดดังกล่าว รศ. พร ได้พยายามดำเนินการจัดตั้งสถานีอยู่เป็นเวลานานเนื่องจากติดขัดไม่มีงบประมาณจัดสรรให้ แต่ด้วยความช่วยเหลือของ พลตรีเล็ก สุนทรศร อดีตหัวหน้าสถานีวิทยุยานเกราะ จึงได้ทำให้เกิดสถานีวิทยุ ม.ก. ขึ้นมา ในการทดลองออกอากาศครั้งแรกนั้นเริ่มขึ้นในปี 2504 ด้วยขนาดคลื่น 1310 กิโลเฮิร์ตซ์ ซึ่งคุณภาพเสียงอยู่ในเกณฑ์พอใช้ได้ ภายใต้การดำเนินงานของอาจารย์และนิสิตแผนกวิชาส่งเสริมฯ

สำหรับกรขออนุมัติจัดตั้งสถานีวิทยุ นั้น สถานีวิทยุ ม.ก. ได้รับอนุมัติให้จัดตั้งขึ้นโดยกฎกระทรวงฉบับที่ 3 (พ.ศ. 2504) เมื่อวันที่ 20 กันยายน 2504 (บุญธรรม, 2534 : 21) ทำให้มหาวิทยาลัยเกษตรศาสตร์เป็นมหาวิทยาลัยแห่งแรกในประเทศไทยที่มีสถานีวิทยุ

เป็นของตนเอง และเป็นมหาวิทยาลัยแห่งเดียวที่มีสถานีวิทยุกระจายเสียงถึง 4 สถานี ตั้งอยู่ตามภาคต่างๆ ของประเทศ (พุม, 2534 : 73) คือภาคกลาง ภาคเหนือ ภาคตะวันออกเฉียงเหนือ และภาคใต้ ทำให้มหาวิทยาลัยสามารถเผยแพร่ข่าวสารและความรู้ทางวิชาการ โดยเฉพาะด้านการเกษตร ออกสู่เกษตรกรและประชาชนทั่วไปได้อย่างกว้างขวาง

ในปี 2537 ได้มีการติดตั้งเครื่องส่งวิทยุกระจายเสียงใหม่หมดทั้ง 4 สถานีจากเดิมที่ใช้ระบบ AM มาเป็นระบบ AM Stereo ซึ่งเป็นไปตามความมุ่งหวังในการปรับปรุงและพัฒนาการกระจายเสียงโครงการระยะยาวของ รศ.พร สุวรรณวาจกกสิกิจ ผู้ก่อตั้งสถานีวิทยุ ม.ก. (พร, 2534 : 62)

สถานีวิทยุ ม.ก. มีสำนักงานกลางอยู่ที่สำนักส่งเสริมและฝึกอบรม มหาวิทยาลัยเกษตรศาสตร์ วิทยาเขตบางเขน ทำการกระจายเสียงด้วยระบบ A.M. Stereo ถ่ายทอดสัญญาณผ่านดาวเทียมไทยคม 3 มีสถานีในเครือข่าย 4 แห่ง คือ 1. สถานีวิทยุ ม.ก. บางเขน เอ เอ็ม 1107 กิโลเฮิร์ตซ์ 2. สถานีวิทยุ ม.ก. เชียงใหม่ เอ เอ็ม 612 กิโลเฮิร์ตซ์ 3. สถานีวิทยุ ม.ก. ขอนแก่น เอ เอ็ม 1314 กิโลเฮิร์ตซ์ 4. สถานีวิทยุ ม.ก. สงขลา เอ เอ็ม 1269 กิโลเฮิร์ตซ์

การจัดรายการของสถานีแยกออกเป็นประเภทต่างๆ คือ วิชาการ สารคดี ข่าวบันเทิง เป็นต้น และเนื่องจากวัตถุประสงค์หลักในการก่อตั้งสถานีคือการเผยแพร่ความรู้ด้านการเกษตรและอื่นๆ ให้แก่ประชาชนทั่วไป สถานีจึงจัดเวลาออกอากาศเน้นด้านวิชาการมากกว่ารายการประเภทอื่น

สมมุติฐานในการวิจัย

ไม่มีความสัมพันธ์ (relationship) ระหว่างตัวแปรอิสระ (แต่ละตัว) กับตัวแปรตาม (ทั้ง 3 ตัว) ดังต่อไปนี้

ตัวแปรอิสระ ตัวแปรตาม(การรับฟังสถานีวิทยุ ม.ก.)

- เพศ 1. ความถี่การรับฟังในช่วงเวลาต่างๆ
- อายุ 2. วันในรอบสัปดาห์ที่รับฟังบ่อยครั้ง
- ระดับการศึกษา 3. ความถี่การรับฟังประเภทของรายการ
- อาชีพ

วิธีดำเนินการวิจัย

ประชากรและกลุ่มตัวอย่าง

ประชากรในการวิจัยครั้งนี้มี 2 ประเภท คือ ประเภทผู้รับฟังสถานีวิทยุ ม.ก. และประเภทผู้ไม่ได้รับฟังสถานีวิทยุ ม.ก. ประชากรเป็นคนที่อยู่ในพื้นที่โดยรอบขอบเขตรัศมี 250 กิโลเมตรของแต่ละสถานีทั้ง 4 แห่ง

กลุ่มตัวอย่าง ใช้วิธีสุ่มแบบหลายขั้นตอน (multi-stage sampling) ในการคัดเลือก โดยดำเนินการ:

1. คัดเลือกจังหวัดที่อยู่ในรัศมีของการกระจายเสียง 250 กิโลเมตร โดยรอบสถานีทั้ง 4 แห่งได้ 4 กลุ่มตัวอย่างรวมทั้งสิ้น 23 จังหวัด ได้แก่

1.1 กลุ่มสถานีวิทยุ ม.ก. เชียงใหม่ มี 5 จังหวัด : เชียงใหม่ ลำพูน ลำปาง แม่ฮ่องสอน เชียงราย

1.2 กลุ่มสถานีวิทยุ ม.ก. ขอนแก่น มี 5 จังหวัด : ขอนแก่น ชัยภูมิ มหาสารคาม กาฬสินธุ์ นครราชสีมา

1.3 กลุ่มสถานีวิทยุ ม.ก. สงขลา มี 5 จังหวัด : สงขลา ตรัง พัทลุง ปัตตานี สตูล

1.4 กลุ่มสถานีวิทยุ ม.ก. บางเขน มี 8 จังหวัด : กาญจนบุรี ราชบุรี เพชรบุรี สุพรรณบุรี นครปฐม จันทบุรี สระบุรี ชัยนาท

2. สุ่มอำเภอและตำบลร้อยละ 50 ของจังหวัดต่าง ๆ ในข้อ 1. โดยการสุ่มแบบง่าย (simple random

sampling)

3. สุ่มตัวอย่างในแต่ละตำบล โดยวิธีสุ่มแบบบังเอิญ (accidental random sampling) ได้จำนวนผู้รับฟังสถานีวิทยุ ม.ก. ทั้ง 4 แห่ง 751 คน (ร้อยละ 51.4) และผู้ไม่ได้รับฟังจำนวน 711 คน (ร้อยละ 48.6)

เครื่องมือที่ใช้ในการวิจัย

เครื่องมือที่ใช้ในการวิจัย เป็นแบบสัมภาษณ์สำหรับผู้รับฟังสถานีวิทยุ ม.ก. ซึ่งประกอบด้วย 3 ส่วนคือ ส่วนที่ 1 เกี่ยวกับข้อมูลลักษณะพื้นฐานทางเศรษฐกิจและสังคมของผู้รับฟัง ส่วนที่ 2 เกี่ยวกับข้อมูลทั่วไปของการรับฟัง ส่วนที่ 3 เกี่ยวกับความคิดเห็นในการรับฟังสถานีวิทยุ ม.ก. สำหรับผู้ไม่รับฟังสถานีวิทยุ ม.ก. นั้น ใช้เฉพาะการนับจำนวน

การทดสอบแบบสัมภาษณ์

ทดสอบแบบสัมภาษณ์กับผู้รับฟังที่มีใช้กลุ่มตัวอย่างในเขตจังหวัดพระนครศรีอยุธยา จำนวน 20 คน จากนั้นนำมาปรับปรุงแก้ไขให้เหมาะสมยิ่งขึ้น แล้วนำไปใช้เก็บข้อมูลจากตัวอย่างที่สุ่มได้ต่อไป

การเก็บรวบรวมข้อมูล

ได้ทำการเก็บรวบรวมข้อมูลโดยใช้แบบสัมภาษณ์ผู้รับฟังสถานีวิทยุ ม.ก. และนับจำนวนผู้ไม่ได้รับฟัง ในช่วงปี 2541 – 2542

สถิติที่ใช้วิเคราะห์ข้อมูล

1. ใช้ค่าความถี่ ร้อยละ ค่าเฉลี่ย เพื่อวิเคราะห์ข้อมูลที่เป็นลักษณะพื้นฐาน ๆ

2. ในการหาค่าความสัมพันธ์ใช้ค่า

2.1 Levene's Test for Equality of Variance แล้วทดสอบซ้ำโดย t-test for equality of means (2-tailed significance)

2.2 Analysis of Variance (one way)

2.3 Correlation Coefficients

ผล

1. ลักษณะพื้นฐานทางเศรษฐกิจและสังคมพบว่า ผู้รับฟังทั้ง 4 สถานี ส่วนใหญ่เป็นชายร้อยละ 69.1 อายุเฉลี่ย 42.4 ปี กลุ่มอายุที่รับฟังมากที่สุดมี 2 กลุ่มใกล้เคียงกันคือ กลุ่มอายุ 41-50 ปี มีร้อยละ 34.1 และกลุ่มอายุ 31-40 ปี ร้อยละ 30.2 ส่วนใหญ่ร้อยละ 69.2 จบ ป. 4-6 นอกนั้นจบระดับมัธยมศึกษาและอุดมศึกษา มีผู้อ่านไม่ออกเขียนไม่ได้ร้อยละ 1 ส่วนใหญ่ 3 ใน 4 มีอาชีพเป็นเกษตรกร รายได้เฉลี่ยต่อปี

ของผู้รับฟัง 60,807.97 บาท มีที่ดินถือครองเฉลี่ย 17.7 ไร่ ส่วนใหญ่ 3 ใน 4 มีเครื่องรับวิทยุ แต่มีเครื่องรับโทรทัศน์มากกว่า คือมีถึงร้อยละ 81.9

2. ลักษณะการรับฟัง พบว่า ส่วนใหญ่ร้อยละ 77.6 รับฟังสถานีวิทยุ ม.ก.ได้ชัดเจน ที่ชัดเจนมากที่สุดเรียงลำดับจาก ม.ก.ขอนแก่น ม.ก. สงขลา ม.ก.เชียงใหม่ และ ม.ก. บางเขน (Figure 1) ช่วงเวลาที่รับฟังมากที่สุดเฉลี่ยทั้ง 4 สถานี คือ ช่วง 6-7 น. รองลงมาเป็น ช่วง 4 - 5 น. (Figure 2) รายการวิทยุที่รับฟังมากที่สุดคือ ประเภทดนตรี รองลงมาเป็นข่าววิชาการ และสารคดี

3. การทดสอบสมมุติฐาน จากสมมุติฐานที่ตั้ง

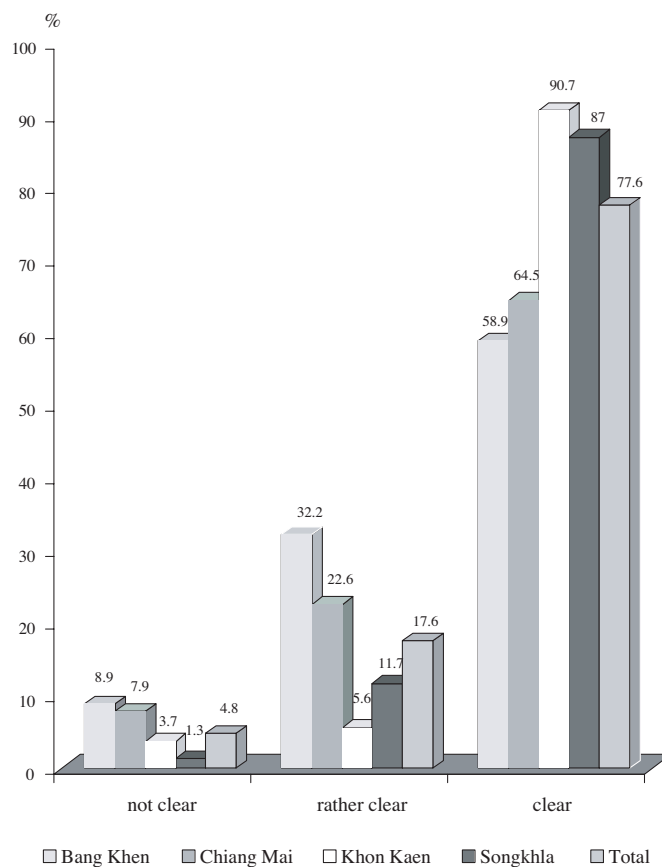


Figure 1 Precision of listening.

ไว้ โดยภาพรวมของทั้ง 4 สถานี (มีแยกรายละเอียดเป็นรายสถานีในรายงานวิจัยฉบับสมบูรณ์)สรุปได้ดังนี้ (Table 1)

สมมุติฐานที่ 1 ไม่มีความสัมพันธ์ระหว่าง เพศ กับตัวแปรตามในเรื่อง :

- ความถี่ของการรับฟังในช่วงเวลาต่างๆ
- วันในรอบสัปดาห์ที่ฟังบ่อยครั้ง
- ความถี่ในการรับฟังประเภทของรายการ

ผลการทดสอบ (ใช้ ANOVA หาค่า F ที่ $p = .01$ และ $p = .05$) พบว่า

1. ปฏิเสธสมมุติฐานในเรื่องเพศกับการรับฟัง กล่าวคือ เพศชายฟังมากกว่าในช่วง 4-5 น., 5-6 น., 8-9 น., 9-10 น., 19-20 น. และเพศหญิงฟังมากกว่าในช่วง 16-17 น., 22-23 น. นอกนั้นยอมรับสมมุติฐาน

2. ปฏิเสธสมมุติฐานในเรื่องเพศกับวันในรอบสัปดาห์ที่ฟังบ่อยครั้ง คือ เพศหญิงฟังมากกว่าในวันอังคาร พุธ พฤหัสบดี นอกนั้นยอมรับสมมุติฐาน

3. ปฏิเสธสมมุติฐานในเรื่องเพศกับการรับฟังประเภทของรายการ กล่าวคือ เพศหญิงชอบฟังรายการเพลง และรายการอื่นๆ มากกว่า ในขณะที่เพศชายชอบฟังรายการสารคดี ข่าว และรายการวิชาการ นอกนั้นยอมรับสมมุติฐาน

สมมุติฐานที่ 2 ไม่มีความสัมพันธ์ระหว่าง อายุ กับตัวแปรตามในเรื่อง :

- ความถี่ของการรับฟังในช่วงเวลาต่างๆ
- วันในรอบสัปดาห์ที่ฟังบ่อยครั้ง
- ความถี่ในการรับฟังประเภทของรายการ

จากการทดสอบโดยใช้ค่าสหสัมพันธ์ (r) ที่ $p = .01$ และ $p = .05$ ปรากฏผลดังนี้

1. ปฏิเสธสมมุติฐานเกี่ยวกับความสัมพันธ์ระหว่างอายุกับช่วงเวลาการรับฟัง คือ มีความสัมพันธ์ทางบวกระหว่างอายุกับระดับคะแนนการรับฟังในช่วงเวลา 4-5 น., 5-6 น., 12-13 น., 17-18 น.,

20-21 น. และมีความสัมพันธ์ทางลบในช่วง 7-8 น., 10-11 น., 13-14 น., 21-22 น., 22-23 น. นอกนั้นยอมรับสมมุติฐาน

2. ปฏิเสธสมมุติฐานความสัมพันธ์ระหว่างอายุกับระดับคะแนนความถี่ของการรับฟังบ่อยครั้งใน 7 วันรอบสัปดาห์ โดยพบว่ามีความสัมพันธ์ทางบวกในวันจันทร์-วันพฤหัสบดี นอกนั้นยอมรับสมมุติฐาน

3. ปฏิเสธสมมุติฐานความสัมพันธ์ระหว่างอายุกับระดับคะแนนความถี่การรับฟังประเภทของรายการ โดยพบว่ามีความสัมพันธ์ทางบวกในการรับฟังประเภทรายการวิชาการ รายการธรรมะ กับรายการอื่นๆ และมีความสัมพันธ์ทางลบในรายการเพลง นอกนั้นยอมรับสมมุติฐาน

สมมุติฐานที่ 3 ไม่มีความสัมพันธ์ระหว่าง ระดับการศึกษา กับตัวแปรตามในเรื่อง :

- ความถี่ของการรับฟังในช่วงเวลาต่างๆ
- วันในรอบสัปดาห์ที่ฟังบ่อยครั้ง
- ความถี่ในการรับฟังประเภทของรายการ

ผลการทดสอบ (ใช้ ANOVA หาค่า F ที่ $p = .01$ และ $p = .05$) พบว่า

1. ปฏิเสธสมมุติฐานเนื่องจากพบว่าระดับการศึกษาที่แตกต่างกันจะฟังวิทยุต่างกันในช่วง 4-5 น., 7-8 น., 11-12 น., 12-13 น., 13-14 น., 21-22 น., 22-23 น. นอกนั้นยอมรับสมมุติฐาน

2. ปฏิเสธสมมุติฐาน โดยพบว่ามีความแตกต่างกันระหว่างระดับการศึกษากับการรับฟังในทุกวัน ยกเว้นวันศุกร์ และวันอาทิตย์

3. ปฏิเสธสมมุติฐาน เนื่องจากพบว่ามีความแตกต่างของระดับการศึกษากับความถี่ในการรับฟังประเภทของรายการเพลงและรายการอื่นๆ นอกนั้นยอมรับสมมุติฐาน

สมมุติฐานที่ 4 ไม่มีความสัมพันธ์ระหว่างอาชีพ กับตัวแปรตามในเรื่อง :

- ความถี่ของการรับฟังในช่วงเวลาต่างๆ

Table 1 Relationships between dependent variables and independent variables.

n = 751

Range of time/day/program (unit : frequency)	Gender (F)	Age (r)	Educational level (F)	Occupation (F)
4-5 a.m.	15.254**	.114**	3.058*	27.190**
5-6 a.m.	16.291**	.106**	.847 ^(NS)	1.878 ^(NS)
6-7 a.m.	-	-	-	-
7-8 a.m.	1.945 ^(NS)	(-).087*	7.650**	1.727 ^(NS)
8-9 a.m.	16.682**	(-).043 ^(NS)	.466 ^(NS)	.064 ^(NS)
9-10 a.m.	10.349**	(-).049 ^(NS)	1.015 ^(NS)	1.065 ^(NS)
10-11 a.m.	3.631 ^(NS)	(-).080*	2.131 ^(NS)	.908 ^(NS)
11-12 a.m.	1.071 ^(NS)	.025 ^(NS)	8.210**	26.094**
12-1 p.m.	.395 ^(NS)	.078*	9.091**	.021 ^(NS)
1-2 p.m.	.066 ^(NS)	(-).073*	3.270*	26.253**
2-3 p.m.	1.047 ^(NS)	(-).020 ^(NS)	2.552 ^(NS)	30.758**
3-4 p.m.	.340 ^(NS)	(-).035 ^(NS)	.598 ^(NS)	9.029**
4-5 p.m.	22.599**	(-).050 ^(NS)	.842 ^(NS)	.001 ^(NS)
5-6 p.m.	2.234 ^(NS)	.079*	.108 ^(NS)	3.050 ^(NS)
6-7 p.m.	.088 ^(NS)	(-).003 ^(NS)	.222 ^(NS)	.360 ^(NS)
7-8 p.m.	4.457*	.064 ^(NS)	.675 ^(NS)	1.576 ^(NS)
8-9 p.m.	2.063 ^(NS)	.109**	1.130 ^(NS)	.244 ^(NS)
9-10 p.m.	.055 ^(NS)	(-).106**	3.675*	.496 ^(NS)
10-11 p.m.	6.995**	(-).145**	5.340**	47.393**
11-12 p.m.	2.431 ^(NS)	(-).035 ^(NS)	.645 ^(NS)	.431 ^(NS)
12-1 a.m.	-	(-).060 ^(NS)	2.422 ^(NS)	4.761*
Monday	.789 ^(NS)	.180**	18.630**	4.477*
Tuesday	1.508*	.160**	6.438**	.772 ^(NS)
Wednesday	4.124*	.140**	5.457**	.228 ^(NS)
Thursday	9.258**	.174**	2.711*	.066 ^(NS)
Friday	.003 ^(NS)	.043 ^(NS)	2.474 ^(NS)	4.748*
Saturday	.229 ^(NS)	(-).006 ^(NS)	7.163**	.023 ^(NS)
Sunday	.752 ^(NS)	.052 ^(NS)	1.310 ^(NS)	.255 ^(NS)
Music	13.518**	(-).365**	2.976*	1.280 ^(NS)
Document	12.463**	.039 ^(NS)	2.335 ^(NS)	.034 ^(NS)
News	22.334**	.026 ^(NS)	.484 ^(NS)	.007 ^(NS)
Academics	8.034**	.071*	2.443 ^(NS)	.185 ^(NS)
Religion	3.511 ^(NS)	.155**	2.399 ^(NS)	.521 ^(NS)
Others	29.800**	.165**	9.121**	6.326*

** P ≤ 0.01 * P ≤ 0.05 ^(NS) not sig.

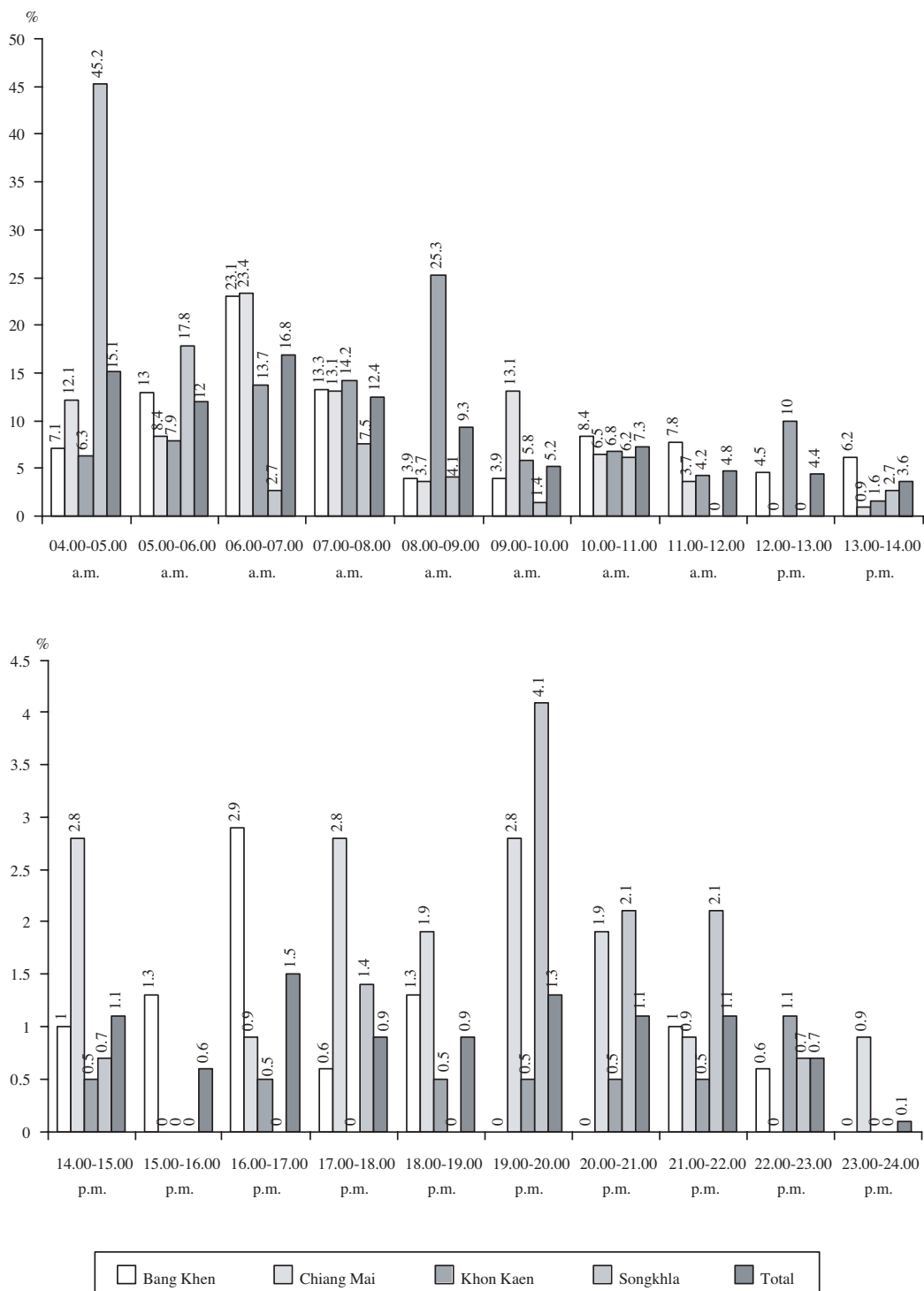


Figure 2 Most listening periods.

- วันในรอบสัปดาห์ที่ฟังบ่อยครั้ง
 - ความถี่ในการรับฟังประเภทของรายการ
- ผลการทดสอบ (ใช้ ANOVA หาค่า F ที่ $p = .01$ และ $p = .05$) พบว่า

1. ปฏิเสธสมมติฐานในเรื่องของอาชีพกับความถี่การรับฟัง กล่าวคือ ผู้มีอาชีพเป็นเกษตรกรฟังมากกว่าในช่วง 4-5 น., 11-12 น., 13-14 น., 14-15 น., 15-16 น. และผู้มีอาชีพอื่นฟังมากกว่าในช่วง 22-23 น. และ 24-01 น. นอกนั้นยอมรับสมมติฐาน

2. ปฏิเสธสมมติฐานในเรื่องอาชีพกับวันในการรับฟังบ่อยครั้ง กล่าวคือ เกษตรกรชอบฟังมากในวันจันทร์และวันศุกร์นอกนั้นยอมรับสมมติฐาน

3. ปฏิเสธสมมติฐานเนื่องจากพบว่า เกษตรกรชอบฟังประเภทรายการอื่นๆ มากกว่า นอกนั้นยอมรับสมมติฐาน

สรุปและข้อเสนอแนะ

สถานีวิทยุ ม.ก. จัดตั้งขึ้นในปี 2504 มีสถานีในเครือข่าย 4 สถานี คือ สถานีวิทยุ ม.ก. บางเขน เชียงใหม่ ขอนแก่น และสงขลา ในปี 2537 ได้มีการติดตั้งเครื่องส่งวิทยุกระจายเสียงใหม่ทั้ง 4 สถานี และเปลี่ยนจากระบบ AM มาเป็นระบบ AM Stereo จากการวิจัยได้ข้อสรุปและข้อเสนอแนะ ดังนี้

ข้อสรุป

1. ผู้รับฟังส่วนใหญ่ของสถานีวิทยุ ม.ก. ทั้ง 4 แห่งเป็นชาย อยู่ในกลุ่มอายุ 31-50 ปี เป็นส่วนใหญ่ ประกอบ อาชีพการเกษตร จบการศึกษาระดับประถมศึกษา ซึ่งถือว่ายังไม่สูง มีรายได้เฉลี่ย หกหมื่นกว่าบาทต่อปี ถือว่าพอใช้ได้ มีที่ดินถือครองพอสมควรคือประมาณ 18 ไร่ ส่วนใหญ่มีเครื่องรับวิทยุแต่เครื่องรับโทรทัศน์กลับมีมากกว่า

2. ส่วนใหญ่ของผู้ฟังสามารถรับฟังสถานีวิทยุ

ม.ก. ทั้ง 4 แห่งได้ชัดเจน แต่ก็มีส่วนที่ยังรับฟังได้ไม่ชัดเจนนัก ซึ่งเป็นเรื่องของการตรวจสอบและปรับคลื่นวิทยุของสถานี

3. ช่วงเวลาของการรับฟังมากที่สุดเป็นช่วงตอนเช้า และรายการประเภทดนตรีหรือเพลงเป็นที่สนใจของผู้ฟังมากกว่ารายการด้านข่าวสาร วิชาการ และสารคดี ซึ่งจำเป็นต้องวิเคราะห์เฉพาะด้านต่อไป

4. ในการรับฟังรายการวิทยุเพศชายรับฟังมากกว่าเพศหญิง เพศชายสนใจฟังรายการประเภทสารคดี ข่าว และรายการวิชาการมากกว่าเพศหญิง ซึ่งสนใจฟังประเภทรายการเพลงและรายการอื่นมากกว่า

5. กลุ่มอายุต่างกันฟังวิทยุมากในช่วงเวลาต่างกัน และฟังมากในวันจันทร์-พฤหัสบดี กลุ่มอายุมากกว่าสนใจฟังประเภทรายการธรรมะ กับรายการอื่นมากกว่ารายการเพลง ซึ่งเป็นที่สนใจของกลุ่มอายุน้อยกว่า

6. ระดับการศึกษาที่ต่างกันของผู้ฟังมีผลทำให้การรับฟังต่างกันในช่วงเวลา วัน ความถี่ และรายการที่รับฟัง

7. ผู้มีอาชีพการเกษตรฟังรายการวิทยุมากกว่าผู้ที่มีอาชีพอื่น และฟังรายการส่วนใหญ่เช่นเดียวกับกลุ่มอาชีพอื่น

ข้อเสนอแนะ

1. ควรตรวจสอบและปรับคลื่นวิทยุให้สามารถเพิ่มการรับฟังในขอบเขตพื้นที่เกี่ยวข้องให้ชัดเจน

2. แจ้งข้อมูลการวิจัยให้ผู้จัดรายการและผู้ดำเนินรายการวิทยุได้ทราบเพื่อการปรับปรุง อันจะช่วยเพิ่มอันดับการรับฟังที่ดีขึ้น (มีข้อมูลการจัดลำดับของการรับฟังและระดับความพึงพอใจต่อรายการและผู้ดำเนินรายการของแต่ละสถานีในรายงานวิจัยฉบับสมบูรณ์)

3. ยึดหลักความเป็นสถานีวิทยุทางวิชาการ

ตลอดไปตามเจตนารมณ์ของการก่อตั้ง

เอกสารอ้างอิง

คำขอบคุณ

งานวิจัยนี้สำเร็จได้ด้วยความร่วมมือช่วยเหลือจากหลายฝ่าย ผู้วิจัยขอขอบคุณสถานีวิทย์ ม.ก. ที่สนับสนุนทุนวิจัย ศาสตราจารย์ ดร.ดิเรก ฤกษ์ห่วย ซึ่งให้คำแนะนำช่วยเหลือเป็นอย่างดี ผศ.คลอง มณีฉาย คุณพงษ์ศักดิ์มณฑนพลอาจารย์ปรัชญาจินตพิทักษ์สกุล หัวหน้าสถานีวิทย์ ม.ก. พร้อมคณะ ทั้ง 4 สถานี ที่ได้ช่วยเหลือให้ความสะดวกในการเก็บข้อมูล รวมทั้ง คุณพจมาลย์ ลาภลือชา คุณวัชรินทร์ ปัญจเทพ คุณศิวะภรณ์ วิเศษฐกุล ที่ช่วยเหลืองานกราฟฟิคและงานพิมพ์ ทำให้งานวิจัยดำเนินการจนแล้วเสร็จ

บุญธรรม จิตต่อนันต์. 2534. “การบริหารงานสถานีวิทยุ ม.ก.” *สถานีวิทยุ ม.ก. ครบรอบ 30 ปี*. กรุงเทพมหานคร : โรงพิมพ์สำนักส่งเสริมและฝึกอบรม มหาวิทยาลัยเกษตรศาสตร์

พร สุวรรณวาทกสิกิจ. 2534 “การปรับปรุงและพัฒนาการกระจายเสียง.” *สถานีวิทยุ ม.ก. ครบรอบ 30 ปี*. กรุงเทพมหานคร : โรงพิมพ์สำนักส่งเสริมและฝึกอบรม มหาวิทยาลัยเกษตรศาสตร์.

พุม ขำเกลี้ยง. 2534. “ความเป็นมาของสถานีวิทยุ ม.ก.” *สถานีวิทยุ ม.ก. ครบรอบ 30 ปี*. กรุงเทพมหานคร : โรงพิมพ์สำนักส่งเสริมและฝึกอบรม มหาวิทยาลัยเกษตรศาสตร์.