

การเลี้ยงโคเนื้อ

รองศาสตราจารย์ ดร. ศรเทพ ธรรมวาส

ภาควิชาสัตวบาล คณะเกษตร มหาวิทยาลัยเกษตรศาสตร์

5

ความสำคัญของโคเนื้อ

โคเนื้อมีความสำคัญต่อเกษตรกรไทยนอกเหนือจากการเลี้ยงไว้เป็นอาหารมนุษย์ อาทิ เลี้ยงไว้ใช้งาน เป็นธนาคารประจำบ้าน ประดับบารมี ฯลฯ ในปีหนึ่ง ๆ คนไทยบริโภคเนื้อโคประมาณหนึ่งล้านสองแสนตัว และมีแนวโน้มสูงขึ้นเรื่อย ๆ จึงมักมีคำถามเกิดขึ้นเสมอว่าประเทศไทยจะขาดแคลนโคเนื้อหรือไม่ ศาสตราจารย์ ดร. จริญญา จันทลักขณาได้ทำนายไว้ในปี พ.ศ. 2516 ว่าประเทศไทยจะขาดแคลนโคเนื้อในอนาคต และแล้วเมื่อจะมีการเปิดการค้าเสรีในกลุ่มประเทศอาเซียนในปี พ.ศ. 2558 และได้มีการค้าขายระหว่างประเทศมากขึ้น พบว่าตั้งแต่ ปี พ.ศ. 2550 เป็นต้นมา ประเทศไทยเริ่มมีปัญหาขาดแคลนโคเนื้อตามคำทำนาย ราคาโคมีชีวิตดิบตัวสูงขึ้นจากกิโลกรัมละ 50 บาทเป็น 100 บาทภายในระยะเวลาไม่ถึง 20 ปี และการเลี้ยงโคเพื่อคุณภาพมีเพิ่มจำนวนมากขึ้นเรื่อย ๆ พบว่าประชากรโคเนื้อที่ลดลงอย่างรวดเร็วจาก 5 ล้านตัว เหลือเพียง 2.5 ล้านตัว ขณะเดียวกันประชากรโคเนื้อของประเทศไทยมีแนวโน้มลดลงทุกปี จากการวิเคราะห์ปัจจัยภายนอกและภายในประเทศ ผู้เขียนมีความเชื่อมั่นว่าถึงอย่างไรเมืองไทยก็ยังไม่ขาดแคลนโคเนื้อแบบถาวร เพราะคงมีกลไกทางการผลิตและการตลาดทั้งภายนอกภายในที่ทำให้เกิดเสถียรภาพได้ในที่สุด แต่ประเด็นที่น่าสนใจเป็นเรื่องของราคาโคเนื้อที่ปรับตัวสูงเร็วมาก ซึ่งจะ使得ประเทศไทยต้องมีการปรับกระบวนการผลิตและการตลาดเสียใหม่ เพื่อให้เกษตรกรผู้เลี้ยงโคเนื้อของไทยสามารถอยู่ได้อย่างมีเสถียรภาพ ในบทความนี้ได้กล่าวถึงความสำคัญของโคเนื้อทั้งด้านคุณภาพ ปริมาณ และราคา ตลอดจนชี้แนะแนวทางแก้ไขปัญหามาเพื่อพัฒนาอาชีพการเลี้ยงโคเนื้อของประเทศไทยในอนาคตที่ยั่งยืนและมีเสถียรภาพต่อไป

แนวโน้มความต้องการและผลผลิตจากเนื้อโค

หากกำหนดให้ปี พ.ศ. 2530 เป็นปีพื้นฐานแล้วทำการวิเคราะห์สถานการณ์โดยรวมจะพบว่า ในปี พ.ศ. 2530 ถึง พ.ศ. 2560 คนในโลกได้เพิ่มมากขึ้นปีละ 1.2% โดยเฉลี่ย และประชากรของคนในทวีปเอเชียเพิ่มจำนวนขึ้นมากกว่าค่าเฉลี่ยของประชากรโลกประมาณ 0.2% ต่อปี (FAO, 2000) เมื่อ

เปรียบเทียบผลผลิตทางการเกษตรแล้วพบว่า การผลิตเนื้อสัตว์ของโลกเพิ่มขึ้นเฉลี่ยปีละ 0.5% แต่ประเทศในทวีปเอเชีย สามารถผลิตเนื้อสัตว์ได้เพิ่มขึ้นถึงปีละ 6% พบว่าประเทศในภาคพื้นเอเชียผลิตโคกระบือได้เพิ่มขึ้นปีละ 2% ในรอบ 30 ปีที่ผ่านมา (พ.ศ. 2530 - พ.ศ. 2560) ขณะที่ความต้องการในทศวรรษหน้ามีความต้องการเนื้อโคเพิ่มมากขึ้น 4% ต่อปี การขาดแคลนเนื้อโคกระบือในประเทศไทยมีค่าเฉลี่ยเท่ากับ 0.5% ต่อปี ซึ่งมีค่าเท่ากับโคเนื้อและกระบือจำนวน 20,000 ตัวต่อปี แต่โดยความจริงแล้วไม่เป็นเช่นนั้น เพราะการฆ่าโคกระบือโดยไม่มีอาญาบัตรนั้นมีมากกว่าข้อมูลการฆ่าจริง ๆ ตามสถิติของราชการถึง 3 เท่า เนื่องจากการลักลอบฆ่าในชนบทเพื่อใช้เป็นอาหารในครัวเรือนมีมาก นอกจากนี้การขนย้ายโคมีชีวิตออกขายนอกประเทศมีเพิ่มมากขึ้นอย่างรวดเร็วโดยเฉพาะในช่วง 5 ปีที่ผ่านมา ข้อมูลความเป็นจริงดังกล่าวสะท้อนให้เห็นถึงความไม่มีเสถียรภาพในการพัฒนาอาชีพการเลี้ยงโคเนื้อของประเทศ ในขณะที่การดำเนินการธุรกิจในสุกร สัตว์ปีก และสัตว์น้ำสามารถดำเนินการได้ในสัดส่วนที่น่าพอใจ

จากรายงานของกรมปศุสัตว์ พบว่าผลการดำเนินงานของแผนการพัฒนาเศรษฐกิจและสังคมและชาติ (พ.ศ. 2540 - พ.ศ. 2555) มีอัตราการขยายตัวในโคเนื้อลดลงปีละ 9% และการขยายตัวในกระบือมีอัตราการลดลงปีละ 18% ต่อมาหลังปี พ.ศ. 2555 พบว่าประชากรโคเนื้อในประเทศมี 6 ล้านตัว เป็นโคพันธุ์และลูกผสมประมาณ 30% ที่เหลือ 60% เป็นโคพื้นเมืองและมีเกษตรกรผู้เลี้ยงจำนวน 1.2 ล้านครัวเรือน ขณะที่ความต้องการบริโภคภายในประเทศมีสูงมากขึ้นเรื่อย ๆ การบริโภคเนื้อโคกระบือของคนไทยในปัจจุบันยังอยู่ที่ 3.5 กิโลกรัมต่อคนต่อปี เทียบกับออสเตรเลีย สหรัฐอเมริกา มาเลเซีย และ ฟิลิปปินส์ ที่ 30 กิโลกรัม 50 กิโลกรัม 5 กิโลกรัม และ 3 กิโลกรัม ตามลำดับ การลักลอบการนำเข้าเนื้อโคกระบือเถื่อนในปัจจุบันเป็นปัญหาใหญ่เพราะมีโอกาสนำเข้าได้รวดเร็ว และไม่เป็นการสร้างสรรค์อาชีพให้กับคนไทย เพราะเนื้อที่ลักลอบเข้ามาจากประเทศอินเดียที่หลุดรอดเข้ามาตามชายแดนไทยมาเลเซียมีราคาถูกกว่าเนื้อที่ฆ่าและในประเทศ หากไม่มีการแก้ไขอย่างจริงจังก็จะทำให้เกษตรกรไทยเลิกอาชีพการเลี้ยงโคเนื้อเพิ่มมากขึ้นทุกปี การเลิกเลี้ยงโคกระบือมีผลส่งให้เกษตรกรขาดมูลโคซึ่งถือเป็นปุ๋ยธรรมชาติที่ดีเยี่ยมในไร่นา และเมื่อราคาโคกระบือถีบตัวสูงขึ้นเท่ากับหรือใกล้เคียงกับราคาโคเนื้อนำเข้าจากต่างประเทศ โดยเฉพาะประเทศออสเตรเลีย จะมีผลหรือมีแนวโน้มให้มีการนำเข้าโคเนื้อจากประเทศออสเตรเลียวนกลับมาอีกวาระหนึ่งเพื่อทำการขนส่งโรงฆ่าหรือขนส่งประเทศที่สามต่อไป ตัวอย่างที่เกิดขึ้นแล้วดังกล่าวนี้หาได้มาจากประเทศฟิลิปปินส์ อินโดนีเซีย และมาเลเซีย ต่างกันที่ว่าจะช้าหรือเร็วกว่ากันเท่านั้น

หากมองความต้องการบริโภคเนื้อสัตว์ของโลกและแนวโน้ม จะพบว่าการบริโภคเนื้อสัตว์ทุกประเภทของประชากรโลกได้เพิ่มมากขึ้น 30% ระหว่างปี พ.ศ. 2532 - พ.ศ. 2542 หรือเพิ่มมากขึ้นกว่าปี พ.ศ. 2520 ประมาณ 70% (Meat Processing, 2000) ในปี พ.ศ. 2543 ประชากรโลกบริโภคเนื้อโค เนื้อสุกร เนื้อไก่ และเนื้อแกะ เฉลี่ยคนละ 37.3 กิโลกรัมต่อปี หรือคิดเป็นปริมาณทั้งสิ้น 223 ล้านตัน

ต่อปี และมีแนวโน้มจะเพิ่มมากขึ้นอีก 35% ในอีก 10 ปีข้างหน้า ระหว่าง พ.ศ. 2545 - พ.ศ. 2558 หรือเพิ่มในอัตราปีละ 4% โดยเฉพาะ สาเหตุสำคัญในการเพิ่มปริมาณการบริโภคมีสาเหตุมาจากภาวะเศรษฐกิจของโลกที่ดีขึ้น ประชากรโลกมีการกินดีขึ้นจะเพิ่มมากขึ้น 30% ระหว่างปี พ.ศ. 2543 ถึง พ.ศ. 2558 จาก 2.1 พันล้านคน เป็น 2.8 พันล้านคน สำหรับประเทศไทยนั้นพบว่ามีโอกาสในการส่งออกได้เป็นอย่างดี เพราะประเทศญี่ปุ่นและเกาหลีใต้จะเพิ่มปริมาณความต้องการบริโภคเนื้อสัตว์มากขึ้นโดยเฉพาะในช่วง 5 ปีที่ผ่านมา (พ.ศ. 2550 - พ.ศ. 2558) จากรายงานพบว่าประเทศในกลุ่มลาตินอเมริกาจะเป็นผู้ส่งออกเนื้อสัตว์โดยเฉพาะเนื้อโคมากขึ้นเรื่อย ๆ นอกจากนี้ยังทำนายได้ว่าการเปิดการค้าเสรีจะทำให้ประเทศจีนหันมาบริโภคเนื้อโคมากขึ้นเช่นกัน ทำให้ปัจจุบันมีการขนย้ายโคมีชีวิตจากประเทศไทยผ่านลาว เวียดนาม ไปสู่ประเทศจีนตอนใต้มากขึ้นอย่างมีนัยสำคัญ

แนวโน้มในการพัฒนาอาชีพการเลี้ยงโคเนื้อของไทย

จากการศึกษาการกระจายรายได้และความยากจนของเกษตรกรในระหว่างช่วง พ.ศ. 2520 ถึง พ.ศ. 2530 (สำนักงานเศรษฐกิจการเกษตร, 2534) พบว่า สัดส่วนของประชากรคนยากจนต่อประชากรทั้งประเทศในช่วง 10 ปี (พ.ศ. 2519 - พ.ศ. 2529) มีขนาดคงที่ คือ มีประมาณ 30% ของประชากรทั้งประเทศ ในภาคเหนือมีคนจนน้อยลงกว่าเดิมปีละ 0.77% แต่คนในภาคตะวันออกเฉียงเหนือยิ่งจนเพิ่มมากขึ้นปีละ 0.3% ส่วนคนในภาคกลาง ภาคใต้ และเขตกรุงเทพและปริมณฑล มีอัตราเปลี่ยนแปลงเฉลี่ยต่อปีเท่ากับ 0.2%, 0.26%, -0.27% และ -0.42% ตามลำดับ รายได้เฉลี่ยต่อคนของประชากรสาขาเกษตรกรรมในปี พ.ศ. 2530 เฉลี่ยเท่ากับ 5,725 บาทต่อคนต่อปี เทียบกับคนสาขานอกการเกษตรที่มีรายได้เฉลี่ยมากถึง 52,273 บาทต่อคนต่อปี หรือมากกว่าเกือบ 10 เท่า ดังนั้นจะเห็นว่าโดยทั่วไปคนในภาคตะวันออกเฉียงเหนือจนลงทุกปี แต่สถิติแจ้งว่าในภาคนี้มีจำนวนโคกระบือมากเป็นอันดับหนึ่งของประเทศ จึงพอมองแนวโน้มว่าในภาคตะวันออกเฉียงเหนือน่าจะพัฒนาโคเนื้อให้มีคุณภาพมากขึ้น แต่คงจำนวนเอาไว้เท่าเดิมเพื่อไม่ให้เนื้อที่ต่อตัวในการเลี้ยงโคลดลงเรื่อย ๆ และด้วยเหตุที่โคเนื้อไม่กินอาหารที่มนุษย์กินหรือไม่แข่งขันกับมนุษย์ โคเนื้อจึงควรได้รับการสนับสนุนให้เป็นทางเลือกทางหนึ่งของเกษตรกรในภาคตะวันออกเฉียงเหนือ ส่วนเกษตรกรภาคอื่น ๆ ก็ให้เป็นทางเลือกรองลงไป

ต่อมาในช่วง 30 ปีหลัง (พ.ศ. 2530 - พ.ศ. 2560) เกิดการเปลี่ยนแปลงด้านเศรษฐกิจในประเทศเป็นอย่างมาก ทำให้มีการซื้อขายที่กันมาก เศรษฐกิจฟองสบู่ได้เข้ามามีบทบาทต่อชีวิตความเป็นอยู่ของคนไทยมากขึ้นเรื่อย ๆ จนกระทั่งในปี พ.ศ. 2540 ฟองสบู่ได้แตกลง ทำให้ประเทศประสบกับปัญหาข้าวขาดแคลน ส่งผลกระทบในปีถัดมาอยู่จนกระทั่งถึงปัจจุบันนับเป็นปีที่ 4 และการฟื้นตัวก็ยังอยู่ในระดับที่

ไม่เป็นที่น่าพอใจแต่อย่างใด จากสถิติล่าสุดของกรมปศุสัตว์ พ.ศ. 2542 รายงานว่าโคเนื้อและผลิตภัณฑ์ทำให้เกิดการส่งออกเท่ากับ 452.9 ล้านบาท แต่มีการนำเข้ามากถึง 5,617 ล้านบาท หรือคิดเป็นการขาดดุลการค้ามากถึง 5,164 ล้านบาท ส่วนกระบือเนื้อก็มีการนำเข้าเป็นมูลค่า 1,426 ล้านบาทและมีการส่งออกเพียง 53.5 ล้านบาท คิดเป็นเสียดุลการค้ามากถึง 1,372.5 ล้านบาท หรือหากคิดเฉพาะโคและกระบือเนื้อก็จะพบว่าในช่วง 10 ปีหลังมานี้ ประเทศไทยเสียดุลการค้าไปมากกว่าปีละ 6,500 ล้านบาท รองมาจากโคนมและผลิตภัณฑ์นมที่เสียดุลการค้ามากเป็นอันดับหนึ่งถึงปีละ 8,163 ล้านบาท ในขณะที่ไก่เนื้อและผลิตภัณฑ์ทำรายได้ให้ประเทศและได้ดุลการค้ามากถึงปีละ 24,000 ล้านบาท โดยเฉพาะอย่างยิ่งในปี พ.ศ. 2544 สามารถสร้างดุลการค้าได้มากถึง 30,000 ล้านบาท ผลจากการพัฒนาเศรษฐกิจดังกล่าวพบว่าในปี พ.ศ. 2543 ประเทศไทยมีอัตราการขยายตัวของประชากรปีละ 1.5% มี GDP เท่ากับ 5.2% และทำให้มีอัตราการบริโภคเนื้อโคกระบือเพิ่มขึ้นเป็นปีละ 3.5 กิโลกรัมต่อคน เป็นรองจากมาเลเซียและฟิลิปปินส์ที่บริโภคมากถึง 6 กิโลกรัมต่อคนต่อปี แรงงานภาคเกษตรของไทยมีส่วนต่อผลิตภัณฑ์รวมในประเทศไม่ถึง 10% แต่มีความสำคัญกับชีวิตแรงงานภาคการเกษตรเป็นอย่างมาก

ในช่วงปี พ.ศ. 2554-2558 สำนักงานสถิติแห่งชาติรายงานว่ามีแรงงานภาคการเกษตรมากถึง 13-16 ล้านคนมากน้อยแล้วแต่ช่วงระยะการใช้แรงงานทั้งปี เมื่อเทียบกับแรงงานนอกภาคเกษตรที่มีมากถึง 26 ล้านคน จำนวนแรงงานการเกษตรของไทยไม่เพียงพอกับความต้องการของประเทศ ในปัจจุบันมีฟาร์มเลี้ยงสัตว์ในประเทศไทยใช้แรงงานจากต่างด้าวเพิ่มมากขึ้นเรื่อย ๆ อาทิจากพม่าจำนวน 6.6 แสนคน จากกัมพูชาจำนวน 7.3 แสนคนจากลาวจำนวน 2.2 แสนคนการลงทุนเลี้ยงโคเนื้อขุนในฟาร์มขนาดใหญ่มีการลงทุนในประเทศกัมพูชาร่วมกับบริษัทใหญ่ในออสเตรเลียในปี พ.ศ. 2557 เพราะค่าแรงงานในกัมพูชาถูกกว่าในไทย แต่จุดอ่อนของโครงการก็คือเรื่องแหล่งอาหารหายาที่เมืองไทยมีอุดมสมบูรณ์กว่าในกลุ่มประเทศอาเซียนตั้งแต่ปีพ.ศ. 2543 เป็นต้นมาได้มีการลักลอบนำเข้าเนื้อกระบือแช่แข็งเข้าประเทศโดยผ่านเข้ามาทางภาคใต้ของประเทศ (กรมปศุสัตว์, 2544) การลักลอบนำเข้ามีอัตราสูงขึ้นเรื่อย ๆ จนประมาณได้ว่าการลักลอบมากถึงเดือนละ 2 ล้านกิโลกรัม คิดเป็นมูลค่าเดือนละ 100 ล้านบาท หรือปีละ 1,200 ล้านบาท นอกเหนือจากการลักลอบนำเข้าโคกระบือมีชีวิตอีกปีละ 800,000 ตัว หรือมูลค่าปีละ 4,000 ล้านบาท ตัวเลขดังกล่าวแสดงให้เห็นถึงแนวโน้มการขาดแคลนกระบือและโคเนื้อที่เป็นประเด็นวิกฤตที่รัฐบาลจำเป็นต้องดำเนินการอย่างใดอย่างหนึ่งทั้งในระยะสั้นและระยะยาว หากปล่อยให้เป็นเช่นนี้และไม่มีการแก้ไขอย่างจริงจัง

ในปี พ.ศ. 2538 ผู้เขียนทำนายไว้ว่าประเทศไทยจะมีผู้เลี้ยงโคกระบือลดลงเรื่อย ๆ และจะนำมาซึ่งธุรกิจการค้าโคกระบือระหว่างชาติ โดยมีต่างชาติมาเป็นผู้ลงทุนแทนในประเทศไทยในที่สุด และ 20 ปีผ่านมา ในปัจจุบัน พ.ศ. 2558 ก็เป็นไปตามที่ทำนาย เพราะเริ่มมีบริษัทต่างชาติเข้ามาลงทุนเลี้ยงโคเนื้อขุนในประเทศกัมพูชาแล้วและกำลังมีแผนเข้ามาลงทุนในประเทศไทยในปีหน้า

โคเนื้อกับระบบการเกษตรของไทย

หากจะเลี้ยงโคเนื้อให้มีอัตราการตกูกเฉลี่ยอย่างต่ำปีละ 75% ต้องเลี้ยงโคเป็นอาชีพหลักแล้ว ประกอบอาชีพอื่นเป็นอาชีพรอง มิเช่นนั้นเกษตรกรจะได้ผลผลิตเฉลี่ยปีละ 60% เหมือนที่เป็นอยู่ในขณะนี้ แต่ระบบการเลี้ยงควรเน้นโคที่มีคุณภาพเพื่อให้ขายได้เป็นโคพันธุ์หรือโคขุนชั้นดี โดยที่ตลาดจะเป็นตัวกำหนดปริมาณของโคชั้นดีเหล่านี้ หากตลาดมีจำกัดการเลี้ยงโคพันธุ์ก็ควรมีขอบเขตจำกัดไป ผู้เลี้ยงโคจึงควรระวังในเรื่องนี้ให้มากก่อนตัดสินใจเลี้ยงโคตามกระแสแฟชั่น ควรพิจารณาผลตอบแทนจากการลงทุนให้ชัดเจน และควรเข้าใจถึงการเลี้ยงโคว่าต้องใช้เวลานาน แต่เมื่อสำเร็จแล้วจะเป็นอาชีพที่มีแต่การพัฒนาในทางบวกเสมอ เพราะลูกโคที่เกิดขึ้นจะมีคุณภาพสูงกว่าพ่อแม่และเข้าทดแทนเป็นระลอกตลอดไป การเลี้ยงโคในประเทศในเชิงธุรกิจยังมีการดำเนินการน้อย ส่วนใหญ่เป็นการเลี้ยงแบบอาชีพเสริมมีสัดส่วนมากกว่า 90% ของผู้เลี้ยงโคเนื้อในประเทศ

การเลี้ยงโคขุนแบบครบวงจรเพิ่งเริ่มดำเนินการโดยการให้สินเชื่อการเกษตรจาก ธ.ก.ส. ในปี พ.ศ. 2532 ภายใต้การดำเนินงานโครงการเงินกู้ OECF (ธนาคารเพื่อการเกษตรและสหกรณ์การเกษตร, 2533) และการดำเนินโครงการโคเนื้อเพื่อทำพันธุ์โดยโครงการอีสานเขียวในปี พ.ศ. 2534 (ธนาคารเพื่อการเกษตรและสหกรณ์การเกษตร, 2534) การดำเนินการดังกล่าวได้นำมาซึ่งรูปแบบการเลี้ยงโคเนื้อเพื่อการค้าแบบใหม่โดยการสนับสนุนเงินกู้และวิชาการจากฝ่ายรัฐบาลหลายฝ่ายร่วมมือกัน แต่โครงการไม่ประสบความสำเร็จเท่าที่ควร อย่างไรก็ตามการดำเนินโครงการดังกล่าว เกษตรกรที่ร่วมโครงการได้ดำเนินการต่อเนื่องจนกระทั่งประสบความสำเร็จได้ในที่สุดเป็นจำนวนมาก และได้รวมตัวกันจัดตั้งเป็นสมาคมผู้บำรุงพันธุ์โคเนื้อแห่งประเทศไทยในที่สุด สมาคมดังกล่าวในปัจจุบันกำลังมีบทบาทสูงในการเป็นกระจุกสะท้อนให้เห็นความต้องการของเกษตรกรผู้เลี้ยงโคเนื้อ เพื่อเสนอให้รัฐได้ดำเนินการที่เป็นประโยชน์ต่อประเทศได้อย่างมหาศาลและตรงจุด



ภาพที่ 1 โคเนื้อกับระบบไร่นาไทยเป็นของคู่กันมาโดยตลอด โดยเกษตรกรอาศัยแรงงานจากโคเป็นเพื่อนร่วมชีวิตในไร่นา



ภาพที่ 2 ครอบครัวเกษตรกรไทยเป็นหน่วยสังคมพื้นฐานที่มีความสัมพันธ์กันค่อนข้างจะซับซ้อนกว่าโครงสร้างครอบครัวในประเทศอื่นที่เจริญแล้ว

สัดส่วนของประชากรพันธุ์โคในประเทศไทย

จากการศึกษาเมื่อ 18 ปีก่อนในหมู่บ้านอำเภอกำแพงแสน จังหวัดนครปฐม พบว่า มีประชากรโคพื้นเมืองกว่า 90% (ปรารธนา, 2519) และจากการศึกษาของ Pattanapong (1992) ในหมู่บ้านอำเภอนองยาว จังหวัดนครสวรรค์พบว่า มีเปอร์เซ็นต์ประชากรโคพื้นเมืองเพียง 20% ของประชากรโคทั้งหมดที่ทำการศึกษา 2,357 ตัว โดยส่วนใหญ่ (40.7%) เป็นโคลูกผสมบราห์มันพื้นเมือง โดยมีเลือดบราห์มันจาก 25%, 50% และ 75% โดยมีจำนวนประมาณเท่ากับ 5% 23% และ 11% ตามลำดับ นอกจากนี้พบว่าประมาณ 1% ของประชากรโคเป็นโคที่มีลักษณะเหมือนโคบังคลาเทศ คือ มีโครงร่างใหญ่แต่กระดูกบางมีสีผิวเหมือนบราห์มัน เป็นต้น

จากข้อมูลดังกล่าวคงพอกล่าวโดยย่อว่า ปัจจุบันโคพื้นเมืองในประเทศคงมีเหลือราว 25% ของประชากรทั้งหมด ที่เหลือ 40% เป็นลูกผสมบราห์มัน และ 15% เป็นโคเลือดซิบูจากบังคลาเทศ และที่เหลือเป็นลูกผสมระหว่างฮินดูบราซิล ชาร์โรเลส ซิมเมนทอล ลิ้มวชิน ฯลฯ โดยเฉลี่ยเกษตรกรส่วนใหญ่ประมาณ 60% เลี้ยงโครายละไม่เกิน 10 ตัว โคที่กำลังเป็นที่นิยมในประเทศไทยและน่าจะมือนาคต่อไปสำหรับเกษตรกรในกลุ่มอาเซียนแสดงได้ในภาพที่ 3 โคฮานูจากประเทศเกาหลีใต้มีเนื้อนุ่มและมีคุณภาพไขมันแทรกเท่ากับ 6 เมื่อเทียบกับคุณภาพของวัวแองกัสที่คะแนน 8 วัวชาร์โรเลสที่ 7 คะแนน และของวัววากิวที่คะแนน 10 ส่วนเนื้อโคสามสายเลือดในเมืองไทยมีคะแนนคุณภาพอยู่ในเกณฑ์ประมาณ 5 คะแนน แต่ตลาดผู้บริโภคในกลุ่ม AEC ต้องการเนื้อที่มีคุณภาพไขมันแทรกประมาณ 5-6 คะแนนเท่านั้น



โคพันธุ์ อเมริกัมบราห์มัน



โคพันธุ์ พันเมืองไทย



โคพันธุ์ ลูกผสมบราห์มัน-พื้นเมือง



โคพันธุ์ ลูกผสมบราห์มัน-พื้นเมือง

ภาพที่ 3 พันธุ์โคที่เหมาะสมในการนำมาผสมข้ามพันธุ์ในประเทศไทย

ในปี พ.ศ. 2558 มีโคเนื้อพันธุ์ลูกผสมสามสายเลือดเกิดขึ้นมากในประเทศไทยเพิ่มมากขึ้น อาทิ โคกำแพงแสน จำนวน 10,000 ตัว โคโพนยางคำ จำนวน 20,000 ตัว โคเลือดยุโรปอื่น ๆ คือ วากิว และแองกัส จำนวน 3,000 ตัว หากประเทศไทยวางแผนการพัฒนาผลผลิตโคเนื้อเพื่อการค้าเพื่อเป็นแหล่งซื้อ พันธุ์โคเนื้อให้กับประเทศในกลุ่มอาเซียนก็สามารถทำได้ไม่ยากนักและควรมีขนาดไม่ใหญ่เกินไป น้ำหนักส่ง ตลาดเฉลี่ยประมาณ 400 กิโลกรัมในภาคใต้ และ 500 กิโลกรัมในภาคอื่น และควรมีเลือดโคยุโรปไม่เกิน 35% ที่เหลือเป็นเลือดบราห์มันและพื้นเมือง เพราะจะเลี้ยงง่ายในสภาพการให้อาหารในระดับปานกลาง ไม่ต้องดีเท่าโคกำแพงแสนก็จะทำให้สามารถขยายประชากรได้รวดเร็วและได้ผลดีกว่า ดังแสดงในภาพที่ 4



โคพันธุ์ ฮาบู จากประเทศเกาหลีใต้



โคพันธุ์ วากิว จากประเทศญี่ปุ่น

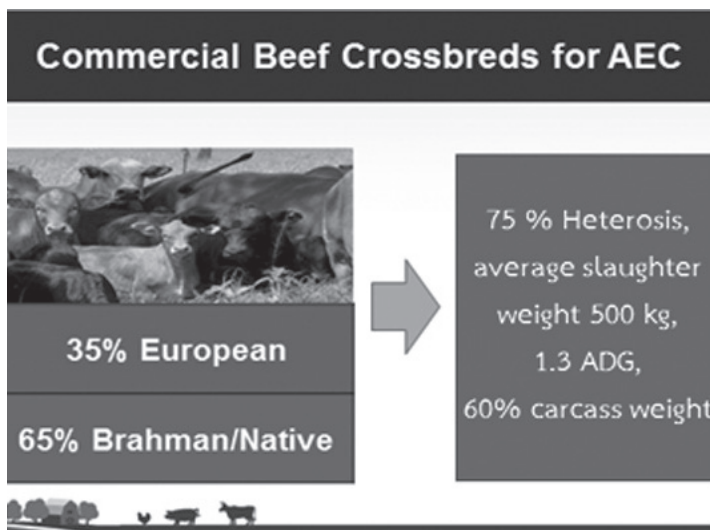


โคพันธุ์ แองกัส จากประเทศสหรัฐอเมริกา



โคพันธุ์ ซาโรเลส จากประเทศสหรัฐอเมริกา

ภาพที่ 4 พันธุ์โคที่เหมาะสมทำเป็นพ่อพันธุ์เพื่อผสมข้ามพันธุ์



ภาพที่ 5 พันธุ์โคที่เหมาะสมสำหรับประเทศในกลุ่มอาเซียน

ราคาโคเนื้อในระบบไร่นาไทยและแนวโน้มของราคา

จากการศึกษาของ Pattanapong (1992) และ กรมปศุสัตว์ (2544) พบว่า โคเนื้อมีราคาสูงขึ้นอยู่กับคุณภาพและความนิยม คนภาคใต้นิยมโคที่มีสีแดง ขณะที่คนในภาคอื่น นิยมโคที่มีสีขาวถึงเทา โคพื้นเมืองเทศเมียมีราคาในช่วง 4,000 บาท ถึง 6,000 บาทต่อตัว ขณะที่โคบังคลาเทศมีราคาระหว่าง 6,000 บาทถึง 8,000 บาทต่อตัว โคลูกผสมเลือดบราห์มันประมาณ 50% มีราคาระหว่าง 9,000 บาท ถึง 10,000 บาทต่อตัว หากเลือดบราห์มันสูงขึ้นระหว่าง 45% ถึง 87.5% จะมีราคาอยู่ระหว่าง 12,000 บาท ถึง 15,000 บาทต่อตัว พบว่า โคบราห์มันเลือดสูงระหว่าง 75% ถึง 90% โดยประมาณจะมีราคาระหว่าง 15,000 บาท ถึง 25,000 บาทต่อตัวแล้วแต่รูปร่างหน้าตาและสัดส่วน โคฮินดูบราซิลในท้องตลาดโดยทั่วไปมีราคาระหว่าง 20,000 บาทถึง 30,000 บาทต่อตัว จากข้อมูลเบื้องต้นจะพบว่าหากจัดการฟาร์มโคพันธุ์โดยเฉพาะจะสามารถเพิ่มราคา

โคเนื้อจากราคาแม่พันธุ์เฉลี่ยตัวละ 20,000 บาท ถึง 40,000 บาทต่อตัว คือ เพิ่มขึ้นอีกถึง 100% ซึ่งเป็นราคาที่ขายได้และเป็นที่ยอมรับกันทั่วไปในขณะนี้หากมีการจัดบันทึกข้อมูลและรับรองพันธุ์จากการประเมินพันธุ์ที่ได้มาตรฐานสากล นอกจากนี้จะทำให้เกษตรกรมีรายได้เพิ่มขึ้นจากการเลี้ยงโคขุนอันเป็นผลพลอยได้จากการพัฒนาคุณภาพพันธุ์โคเนื้อ แนวโน้มของราคาโคเนื้อจึงมีโอกาสูงขึ้นได้แน่นอนด้วยวิธีดังกล่าว



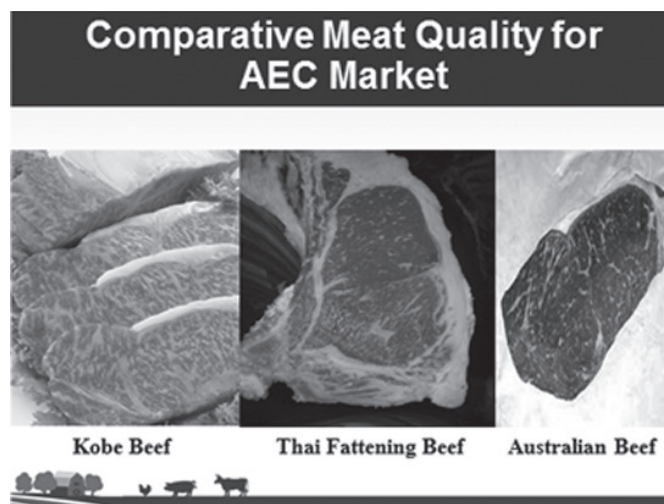
ภาพที่ 6 การขุนโคเนื้อโพนย่างคำก่าเน็ดโดยสหกรณ์โคเนื้อโพนย่างคำ

ในปี พ.ศ. 2558 โคมีชีวิตราคากิโลกรัมละ 110 บาท หากนำโคน้ำหนักตัวประมาณ 300 กิโลกรัม เข้าขุนจนได้น้ำหนักตัว 500 กิโลกรัม จะมีกำไรตัวละ 15,000 บาทถึง 20,000 บาท และตลาดเนื้อโคชั้นดี มีการขายจำนวนตัวเพิ่มมากขึ้นรองรับการขยายตัวได้ดี นับว่าเป็นอาชีพที่มีอนาคตสำหรับเกษตรกรไทย เนื่องจากบริษัทใหญ่ไม่มีความสนใจเพราะมีผลตอบแทนต่ำกว่าการลงทุนในไก่และสุกร อย่างไรก็ตามการ สร้างโรงฆ่าโคกระบือที่ได้มาตรฐานสากลเป็นเรื่องสำคัญเพราะเกี่ยวข้องกับสุขลักษณะและความสะอาด ของอาหารที่ต้องดำเนินการหากจะทำการตลาดเนื้อโคในต่างประเทศ ภาพที่ 7 แสดงการตัดแต่งเนื้อโคที่ได้ มาตรฐานก่อนนำเข้าห้องเย็นเพื่อป้อนต่อไป



ภาพที่ 7 โรงงานแปรรูปโคเนื้อที่มีมาตรฐานเป็นตัวกำหนดอนาคต ตลาดเนื้อโคในประเทศในกลุ่มประชาคมอาเซียนในอนาคต

ตั้งแต่ปี พ.ศ. 2550 เป็นต้นมา ราคาโคเนื้อมีการปรับตัวขึ้นรวดเร็วมาก ตัวอย่างเช่นในปี พ.ศ. 2557 ราคาโคมีชีวิตเฉลี่ยที่ 95 บาทต่อกิโลกรัม และในปี พ.ศ. 2558 (เศรษฐกิจการเกษตร 2558) ราคาโคมีชีวิตขนาดกลางเฉลี่ยเพิ่มมาที่ 106 บาทต่อกิโลกรัม แยกเป็นรายภาคดังนี้ ภาคเหนือ กิโลกรัมละ 110 บาท ภาคตะวันออกเฉียงเหนือ กิโลกรัมละ 103 บาท ภาคกลาง กิโลกรัมละ 104 บาท ภาคใต้ กิโลกรัมละ 115 บาท เป็นต้น จะเห็นได้ว่าเมื่อราคาโคเนื้อปรับตัวสูงขึ้นจนถึงระดับที่โคเนื้อมีชีวิตนำเข้าจากออสเตรเลียมีราคาเท่ากับราคาโคเนื้อในประเทศไทย เมื่อตลาดหรือความต้องการในประเทศและประเทศเพื่อนบ้านมีสูงขึ้น จะมีผลทำให้เกิดโครงการนำเข้าโคเนื้อมีชีวิตมาเลี้ยงขุนในประเทศไทยหรือประเทศในกลุ่มอาเซียนมากขึ้นเรื่อย ๆ เพื่อตอบสนองความต้องการของผู้บริโภคดังกล่าว อย่างไรก็ตามคาดว่าผู้บริโภคส่วนใหญ่ในกลุ่มประชาคมอาเซียนจะยังคงนิยมบริโภคเนื้อโคที่มีคุณภาพไขมันแทรกในระดับ 50% เมื่อเทียบกับไขมันแทรกของโคโกเบ โควากิว หรือมีคุณภาพไขมันแทรกในระดับ 75% ของคุณภาพไขมันแทรกจากเนื้อโคออสเตรเลีย ดังปรากฏใน ภาพที่ 8



ภาพที่ 8 เปรียบเทียบคุณภาพเนื้อโคจากหลายประเทศ

อาชีพการเลี้ยงโคเนื้อกับทางเลือกของเกษตรกรไทย

ดังที่ทราบอยู่แล้วว่า การเลี้ยงโคเนื้อต้องใช้เวลาในการรอคอยผลตอบแทนเมื่อเทียบกับปศุสัตว์ชนิดอื่น ๆ แต่โคเนื้อก็เป็นสัตว์ที่ไม่กินอาหารเก่งแ่่งกับมนุษย์ และช่วยเหลือระบบไร่นาไทยโดยการกำจัดวัชพืชในไร่นา ตลอดจนไปถึงการเพิ่มคุณภาพของดินทุก ๆ ปี และเป็นเหมือนธนาคารประจำบ้าน

ของเกษตรกรไทย ปัญหาของเกษตรกรไทยอยู่ที่การเลือกเลี้ยงโคตามแฟชั่น โดยไม่ดูสถานภาพและความเป็นไปได้ของตน ทางเลือกของเกษตรกรที่ควรพิจารณาก็คือ หากจะเลือกเลี้ยงโคเนื้อเมื่อใด ต้องพิจารณาความพร้อมของตนเองเสียก่อน กล่าวคือ

1. หากไม่มีประสบการณ์ในการเลี้ยงโคเลยและมีทุนน้อยมาก ควรเลี้ยงโคเนื้อเป็นอาชีพเสริมและให้เริ่มเลี้ยงโคพื้นเมืองก่อน

2. หากมีประสบการณ์มาบ้าง แต่ไม่ต้องการลงทุนสูง และไม่ค่อยมีเวลามากนัก ให้เลี้ยงโคพื้นเมือง แล้วใช้น้ำเชื้อพันธุ์โคนอกที่ราคาถูกลงถึงปานกลางผสมกับแม่โคในฝูง

3. หากมีทุนมากขึ้นและต้องการเลี้ยงโคเป็นอาชีพหลัก มีการปลูกพืชเป็นอาชีพรองให้เลี้ยงโคลูกผสมอเมริกันบราห์มัน 50%

4. หากต้องการเลี้ยงโคเป็นอาชีพหลักอย่างเดียวและมีประสบการณ์มากพอและมีทุนมากพอ ให้เลี้ยงโคลูกผสมเลือดสูงขึ้นไปแล้วผสมด้วยน้ำเชื้อพ่อพันธุ์ชั้นปานกลางถึงชั้นเลิศ แล้วขายเป็นโคพันธุ์ต่อไป

แนวทางการเลี้ยงโคเนื้อต้องมีการรวมกลุ่มให้เกษตรกรสามารถมีอำนาจต่อรองหรือทำกิจกรรมต่าง ๆ อย่างต่อเนื่องและเข้าใจระบบการทำธุรกิจโดยอาศัยเทคโนโลยีสมัยใหม่ผสมผสานกับเทคโนโลยีชาวบ้านที่มีอยู่ในชุมชนนั้น ๆ และประกอบเป็นเทคโนโลยีที่เหมาะสมกับชุมชนนั้น ๆ และเป็นความต้องการของคนในชุมชนนั้น ๆ มากกว่าการชักนำด้วยตัวล่อในด้านสินเชื่อหรือความต้องการที่รัฐเป็นผู้หยิบยื่นให้มากกว่าดังที่เป็นมาแต่ในอดีต ซึ่งจะทำให้การพัฒนาอาชีพเป็นไปแบบไม่ยั่งยืนแต่อย่างใด การพัฒนาโครงการใดควรได้มีการให้เกษตรกรมีส่วนร่วมในการตัดสินใจด้วยจะดีที่สุด

บทสรุป

โคเนื้อเป็นสัตว์เศรษฐกิจที่สำคัญของประเทศไทย เพราะเกษตรกรส่วนใหญ่แทบทุกครัวเรือนเลี้ยงไว้เป็นแรงงานและธนาคารประจำบ้านมาแต่อดีตกาล ปัจจุบันโคเนื้อในประเทศไทยมีการผสมพัฒนาปรับปรุงพันธุ์จนมีเลือดโคบราห์มันมากกว่า 50% ภายในสายเลือดและมีจำนวนมากเกินกว่า 40% ในประชากรโคเนื้อทั้งหมด เกษตรกรไทยนิยมเลี้ยงโคลูกผสมบราห์มันพื้นเมืองเพราะมีการเจริญเติบโตดีกว่าโคพื้นเมือง มีเปอร์เซ็นต์ซากและคุณภาพเนื้อดีกว่า ทนความร้อนขึ้นได้ทัดเทียมกับโคพื้นเมือง ระยะการเลี้ยงไม่ยาวนานเท่าการเลี้ยงโคลูกผสมยุโรป การเลี้ยงโคขุนเป็นอาชีพที่ดีและทำรายได้ให้แก่เกษตรกรโดยสม่ำเสมออย่างพอกินพอใช้ จึงเป็นทางเลือกที่ดีทางเลือกหนึ่งสำหรับเกษตรกรไทย ในอนาคตเนื้อโคจะได้รับการบริโภคเพิ่มมากขึ้นเนื่องจากรายได้ของบุคคลในประเทศที่กำลังพัฒนาสูงขึ้น

เอกสารอ้างอิง

- กรมปศุสัตว์. 2542. รายงานประจำปี 2542. พญาไท. กรุงเทพฯ.
- กรมปศุสัตว์. 2544. แผนพัฒนาเศรษฐกิจและสังคมแห่งชาติฉบับที่ 8. พญาไท. กรุงเทพฯ.
- ธนาคารเพื่อการเกษตรและสหกรณ์การเกษตร. 2533. รายงานโครงการโคขุน. กรุงเทพฯ.
- ธนาคารเพื่อการเกษตรและสหกรณ์การเกษตร. 2534. รายงานโครงการอีสานเขียว. กรุงเทพฯ.
- ปรารธนา พุกกะศรี. 2519. การเลี้ยงโคเนื้อในเขตอำเภอกำแพงแสน จังหวัดนครปฐม. วิทยานิพนธ์ปริญญาโท. บัณฑิตวิทยาลัย, มหาวิทยาลัยเกษตรศาสตร์. กรุงเทพฯ.
- สำนักงานเศรษฐกิจการเกษตร. 2534. รายได้และความยากจนของเกษตรกร. กระทรวงเกษตรและสหกรณ์. กรุงเทพฯ.
- ศรเทพ ธัมมาสร. 2538. ทำนายอนาคตการผลิตและการตลาดของประเทศไทย เอกสารประกอบการสอนวิชาการผลิตโคเนื้อ ภาควิชาสัตวบาล คณะเกษตร มหาวิทยาลัยเกษตรศาสตร์
- เศรษฐกิจการเกษตร. 2558. ราคาโคเนื้อที่เกษตรกรขายได้เฉลี่ยทั้งประเทศ. กระทรวงเกษตรและสหกรณ์. กรุงเทพฯ วารสารปีที่ 61 ฉบับที่ 705
- FAO. 2000. Livestock production and health for sustainable agriculture and rural development. Background document No.3. FAO/Netherlands Conference on Agriculture and Environment.
- Meat Processing. 2000. World Meat Consumption Increasing. Sept/Oct. : 7-8.
- Pattanapong. 1992. Beef Cattle Production Systems in Nong Yao SubDistrict, NaKhon Sawan Province, Thailand. M.S. Thesis. Asian Institute of Technology, Ba