

๕ เท่งบ้อง—กลองยาว

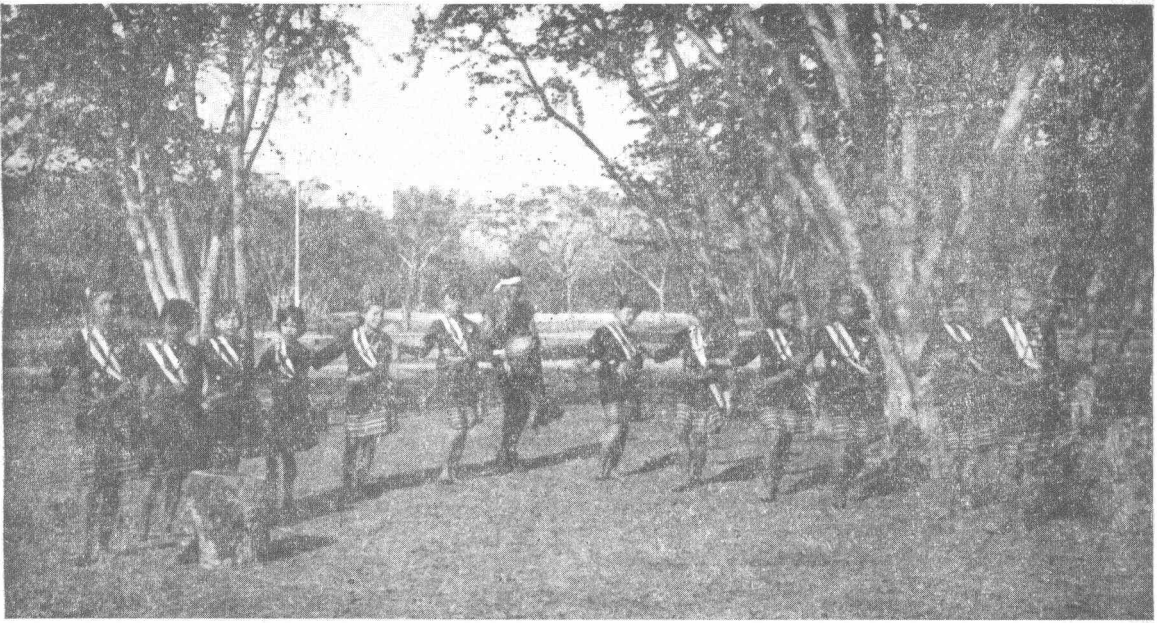
ศาสตราจารย์ ดร. อธิศ นาคสวัสดิ์

พอเข้าฤดูอุปสมบท เรามักจะได้ยินเสียงเท่งบ้องหรือกลองยาวดังเป็นชุดกันดังเสียงบ้อง บ้อง บ้องเท่งบ้อง เพื่อแห่เพื่อนาคที่จะอุปสมบทไปวัด กลองยาวที่ใช้ในกระบวนนี้อาจใช้ได้หลายกรณี ที่ผมยกเรื่องแห่นาคขึ้นมาก็เพราะได้เคยเห็นบ่อยๆ เท่านั้น ความจริงขบวนแห่อื่นๆ ไม่ว่าจะเป็นแห่สงกรานต์ ชักพระ แห่กรฐิน หรืออะไรๆ ก็ใช้กลองยาวได้ ขอแต่ให้เป็นงานที่ต้องการความครึกครื้นก็แล้วกัน ถ้าเอากลองยาวไปแห่ศพอย่างนี้ก็เห็นจะไม่เข้าที่แน่ เรื่องของการแห่ศพนั้นต้องเป็นกลองชนิดอื่นที่ฟังเศร้าๆ เช่น กลองชนะ เป็นต้น จึงจะได้

กลองยาวที่ใช้ในกระบวนแห่นี้ ประกอบด้วยกลองยาวลูกขนาดต่างๆ กันหลายลูก หรือจะขนาดเท่าๆ กันก็ได้ไม่ว่า ที่

ว่าหลายลูกนี้จะเป็นกี่ลูกก็ได้ ขอแต่ให้มีกลองเอกเป็นกองนำไว้ลูกหนึ่ง เป็นใช้ได้ นอกนั้นก็เป็กลองตาม หรือกลองบริวารไป เมื่อออกจากกลองแล้ว จำเป็นต้องมีเครื่องประกอบจังหวะ คือ ฉิ่ง กรับ ฉาบเล็ก และโหม่ง โดยฉิ่ง กรับ ฉาบเล็ก และ โหม่งตีกำกับจังหวะ แต่ฉาบเล็กใช้ตีล่อหรือสอดแทรกเข้าไปในจังหวะอื่น ทำให้เกิดความสนุกสนาน เมื่อฟังฉาบเล็กแล้วจะเป็นเสียง แซ่ว็บ แซ่ว็บ แซ่ว็บ แต่บางคนหุ่ก่อนข้างสัปคน บังอาจฟังเป็นเสียงอย่างอื่นไปก็มีเหมือนกัน

กลองยาวนี้ เราได้แบบมาจากพม่า ว่ากันว่าหม่องสุไควง เป็นผู้นำเข้ามาในรัชสมัยพระบาทสมเด็จพระจอมเกล้าเจ้าอยู่หัว อีตาทหม่องนี้เ่มาตั้งบ้านเรือนอยู่



แถวๆ วัดมหารณที่นั่นแหละครับ เวลานั้น
นักกลองยาวทั้งหลายก็ยังแต่งตัวนุ่งผ้าโสร่ง
และโปกหัว นัยว่าจะให้เหมือนพม่าผู้เป็น
ต้นตำหรับกลองยาวนั่นแหละครับ อีตา
หม่องที่ว่านั้น คงจะหากินด้วยกลองยาวมา
นานทีเดียว คนไทยเห็นเป็นของสนุกจึง
ได้จำเอามาเป็นแบบอย่าง มีเนื้อเพลงพม่า
ทุ่งเล ซึ่งแสดงประวัติของกลองยาวอยู่ใน
ตัวด้วย บทร้องที่นิยมร้องกันทั่วไปมีดังนี้

ทุ่งเล ทุ่งเล	ทีนี้จะแท้พม่าใหม่
ตกมาอยู่เมืองไทย	มาเป็นผู้ใหญ่ตีกลองยาว
ดีว่องดีไวได้จังหวะ	ทีนี้จะกะเป็นเพลงกราว
เลื่องชื่อลือฉาว	ตีกลองยาวสลัดไค

คำว่า “กลองยาวสลัดไค” ในเนื้อ
ร้องข้างบนนี้ ก็คงหมายถึงชื่อของอีตา
หม่อง “สุไควง” นั่นแหละครับ

ความจริงกลองยาวที่ว่านั้น มนก็
เหมือนกับกลองยาวทางภาคเหนือ รูปร่าง
ก็เหมือนกัน คือซึ้งหนึ่งหน้าเดียว ส่วน
อีกข้างหนึ่งเป็นหางยาวปลายบาน แต่
กลองทางภาคเหนือของเรา นั้น ยาว
จริงๆ ยาวสมชื่อเลยครับ บางลูกยาวถึง
3 เมตรก็มี กลองชนิดนี้เรียกกันว่า “กลอง
แอ” ซึ่งตามภาษาภาคเหนือ ก็คงหมายถึง
ถึง “กลองเอว” คือว่ากลองมีลักษณะยาว
มาก เวลาหามต้องใช้คนหลายคน เอาแบก
เข้าสะเอวไป ตามความเป็นจริง ก็เป็น
อย่างนี้ คือกลองนี้มักใช้ในกระบวนแห่งาน
บ๋อย และต้องใช้คนหลายคนช่วยกันแบก
เข้าสะเอวไป ส่วนคนตีก็ตีไปตามเรื่อง
ประหมาะเคราะห์ดีเห็นจะหามไม่ไหว ก็
เอาชนล้อเข็นไปเลย นี่แหละครับ กลอง

สองอย่างรูปร่างไม่ผิดเพี้ยนกันเลย เพียงแต่ยาวผิวกันเท่านั้น จะว่าใครเอาไปจากใครก็ยังสงสัยอยู่

เอาละ เมื่อเชื่อกันว่ากลองยาวมาจากพม่า ผมก็จำเป็นต้องเอากะเขาคั่วด้วย แต่ที่เราเรียกว่ากลองยาวนี้ มันก็ยังสั้นกว่ากลองแอวเยอะนะครับ ความยาวอย่างมากก็ 3 ศอก ทางบานปลายเป็นรูปคล้ายคอกลำโพง ตอนหัวทำเป็นกระพุ้งมาถึงคอ จากนั้น ก็ค่อยๆ คอคอดออก เป็นทางกลองกลองยาวนี้ เขา ขึ้น หนึ่งไว้ ที่ตอนหัวหน้าเดียว มีสายโยงเร่งเสียงทำด้วยหนังเรียกว่า “หนังเรียด” หนังเรียดขึ้นโยงระหว่าง ขอบ หนึ่ง ที่ เป็นหน้ากลองกับคอของกลอง ตรงที่มีหนังเรียดหรือตรงหัวกลองนี้ เขามักใช้ผ้าสีหรือผ้าดอกสวยๆ หุ้มตลอด เพื่อไม่ให้แลเห็นหนังเรียดน่าเกลียด และตรงริมของหน้ากลองนั้น เขามักใช้ผ้าจีบเป็นชั้นเชิงให้สวยงาม หุ้มเข้าไปอีกทีหนึ่ง พูดย่างๆ ก็คือว่าใส่เสื้อดอกสวยงามมีจีบตรงหัวประดับประดาเข้าไปให้เต็มยศนะแหละครับ

หน้ากลองนั้นกว้างประมาณ 8—9 นิ้ว ตรงกลางหน้ากลองติดข้าวสุกบดผสมขี้เถ้า เพื่อถ่วงให้เสียงมีกังวาน ได้ระดับที่ต้องการ ที่ลำตัวกลองมีสายสะพายผูกระหว่างหูกลองด้านหน้ากับทางกลอง คน

ที่จะใช้สายนี้สะพายเฉลี่ยง่า ให้ตัวกลองเฉียงไปตามลำตัวของคนที่ และยกหน้ากลองให้สูงขึ้นทางขวามือ เพื่อให้ตีได้อย่างถนัดถนี้ กลองชนิดนี้ใช้ตีด้วยมือ บางทีก็แบ่มือตี บางทีก็เอากำมือหรือกำปั้นทุบลงไปเลย จะยืนตี เดินตี หรือนั่งตักก็ได้ทั้งนั้น ปะเหมาะเคาะระหัดถ้าสนุกถึงขีดอาจจะกลิ้งหลุนๆ ไปตามถนนโดยยังตีกลองยาวอยู่ก็ได้ และที่ผมว่าเอามือตีนั้น ผมก็ว่าไปโดยปกติวิสัยที่เขาทำกันอยู่ แต่ผมได้บอกแล้วว่ากลองยาวเป็นของสนุก ถ้าลงได้ใช้แท้และผู้บรรเลงมี “ลัคร” นิดหน่อยแล้วเป็นสนุกแน่ เพราะพวกตีกลองยาวมักจะออกทำออกทางต่างๆ มีหกหัว หกกัน แลบลัน ปลิ้นตา ยกตัว ยกหน้า ยกคอ ยกเอว นั่งตี ยืนตี ประเหมาะเคาะระหัด ถิ่นนอนต้อยอย่างที่ผมว่าแหละครับ ส่วนการตีนั้น จะไปจำกัดความว่าตีด้วยมือเท่านั้นก็เห็นจะไม่ได้ เพราะถ้าลงพีแกลสนุกขึ้นมาแล้วก็จะอาจจะถองด้วยศอก กระทุ้งด้วยเข่า โหม่งด้วยหัว และโขกด้วยคางสาระพัด พูดย่างๆ ก็คือว่าใช้อาวุธรอบตัวนะแหละครับ ในส่วนตัวกลองนั้น ก็อาจจะไขว่หน้า ไขว่หลัง โยนและเหวี่ยงด้วยวิธีพลิกแพลงต่างๆ กันจึง ฉาบ กรับ โหม่ง ก็ออกทำออกทางกะเขาด้วยเหมือนกัน คนตีกลองยาวนั้นถ้าลงไม่ออกทำออก

ทางให้ถึงใจอย่างที่ว่าเมื่อตะกี้แล้ว พระเดชพระคุณทั้งหลาย ก็มักจะตำหนิว่าไม่มีฝีมือ แต่ถ้าใช้หัว และกาง ตลอดจนเหวี่ยงซ้าย เหวี่ยงขวาหรือนอนกลิ้งตีไปตามถนน อย่างนี้จะก่อพระเดชพระคุณ มักจะชมเปาะว่าเก่งมาก ความจริงนะคนที่แทบตายเขี้ยว นะครับ กว่าจะแห่เสร็จก็เล่นหนุ่มนานกลุ่ก ฝุ่นมอมแมมไปตามกัน

การแห่กลองยาวนี้ จะต้องมีย่าเข้า ประกอบด้วยนะครับ แต่ก่อนนั้นคนตีกลองเอกมักจะออกรายว่า ทำท่าเล่าโลมกับคนที่ฉาบเล็ก คนตีฉาบเล็กก็รำไปและตีไปด้วย เรียกกันว่า “ล่อฉาบ” แต่เดี๋ยวนี้คนรำชักจะมีหลายคนขึ้น การแต่งกายที่จะเข้าไปรำกับเขานั้นก็ไม่มีข้อกำหนดอย่างไร แต่ถ้าจะให้ดี ควรใช้เสื้อผ้าสีให้มันแปดสีๆ หน่อยๆ บางคนก็แต่งวิจิตร เช่น ทาหน้าเสียขาวออกก็มี เอาดินหม้อทาตัวให้ดำๆ ต่างๆ ก็มี แล้วแต่ละสมักรใจอย่างไหนก็เอาอย่างนั้น และถ้าคนดูทั้งหลายเกิดสนุกขึ้นมาจะโอดเข้ามารำกับเขาก็ได้แหละครับ ขอให้สังเกตว่าการเล่นกลองยาวนี้เป็นแบบชาวบ้านแท้ เป็นการเล่นให้สนุกและก่อให้เกิดความสามัคคี ใครอยากจะรำก็รำไป และโดยมากเท่าที่สังเกตดูพวกบ้านเกือบจะร้อยทั้งร้อยมัก “เพียบ” มาแล้วทั้งนั้นแหละครับ ถ้าไม่อย่างนั้นก็คงไม่ยอกรำแน่ อย่างว่าแต่พวกรำเลยครับ แม้แต่พวกตีกลอง ตีกรับ ก็ต้อง

คอยหมั่นเติมพลังอย่างว่าเข้าไปเหมือนกัน

สมัยนี้วงกลองยาว มักใช้ปี่ชะวา เป่าผสม และการร่ายรำก็มีพวกหัวโตและอื่นๆ เข้าร่วมทำให้น่าดูน่าฟังยิ่งขึ้น เกียรติของพวกกลองยาวก็รู้สึกว่าได้ขึ้นกว่าเก่า แต่ก่อนนี้เวลาใครหากลองยาวไปแห่หน้าค พวกกลองยาวมักจะอยู่ใต้ถุน ส่วนพวกปี่พาทย์อยู่บนบ้าน เดียวนี้กลองยาวชักขยับขึ้นมาอยู่ข้างๆ ปี่พาทย์ พอว่างส่งพวกปี่พาทย์ก็มักจะไปแย่งกลองยาวตี เพราะพวกนี้รู้จังหวะหน้าทับต่างๆ ดี จึงขยับกลองยาวได้ไม่เลว แต่จะเอาถึงขั้นหนุ่มนานกลุ่กฝุ่นนั้น พวกปี่พาทย์คงยกธงขาวแน่

เสียงกลองยาวมีหลายเสียง เช่นเสียง “จ๊กๆ” เกิดจากการใช้มือหนึ่งกดห้าม ความกังวานของเสียงไว้ แล้วใช้อีกมือหนึ่งตีลงไปบนหน้ากลอง เสียง “เท่ง” เกิดจากการใช้ฝ่ามือตีลงไปบน หน้ากลองโดยแรง เสียง “เอ็ด” เกิดจากการใช้ฝ่ามือตีลงไปบนหน้ากลอง พอจะเริ่มมีกังวาก็ห้ามไว้และเสียง “บ้อง” หรือ “บ้อง” เกิดจากการใช้กำมือ ทุบลงไปตรงกลาง หน้ากลอง เป็นต้น การเล่นกลองยาวนี้มักเรียกกันว่า เล่น “เอ็ดเท่ง” หรือ “เท่งบ้อง” ที่เรียกเช่นนั้นก็เป็นการเล่นตามเสียงกลองยาวนั่นเอง เพราะเมื่อกลองยาวเริ่มตีจังหวะนั้นมันจะฟังเป็นเสียง “เอ็ด-เท่งบ้อง.-บ้อง-เท่งบ้อง” เรื่อยไป คนก็จับเอาเสียงเหล่านั้นมาตั้งเป็นชื่อการเล่นกลองยาวเสียเลย

การเล่นเถิดเทิงหรือเทิงบ้องนี้ นอก
จากจะมีกลองยาว ฉิ่ง ฉาบ กรับ โหม่ง
และมีคนรำแล้ว นาน ๆ ก็จะต้องมีการร้อง
ซัดขึ้นมาเสียทีหนึ่ง เพื่อให้เกิดความสนุก
สนาน อันที่จริงจะว่าร้องก็ไม่ใคร่ถูกนัก
เพราะฟังทีไรก็เห็นใช้ตะโกนเอาทุกที คือ
แต่ละคน พยายามเปล่งเสียงให้ดังที่สุดที่จะ
ทำได้ ก็กลองยาวเสียงมันค่อยอยู่เมื่อไรละ
กรับ ขึ้นไปร้องเบา ๆ เอาไฟเพราะกันแล้ว
เจ้ากลองยาวมันก็กลบเสียงร้องหมดเท่านั้น

เนื้อที่ใช้ร้องกับกลองยาว ก็ไม่เห็นมี
อะไรมาก อย่างง่ายที่สุดก็ใช้วิธีร้องเข้า
จังหวะเป็นเสียง “แอ้-แอะ แอ้-แอะ แอ้
-แอ้วแอ้ว” อย่างนี้เท่านั้น ถ้าจะมี
การบรรจุเนื้อร้องลงไปบ้างก็นิยมกัน 2-3
อย่างเท่านั้น เช่น

“ยักยักยักค่อยเสียหน่อยเออะ ลอย
หน้าลอยตาเสียหน่อยเออะ”

“มาละโหยย มาละวา มาแต่ของ
เขาของเราไม่มา ทะละล้า”

“มาละโหยย มาละวา มาแต่ป่า รอย
ดิน ไตโต”

“ใครมีมะกรูดมาแลกมะนาว ใครมี
ลูกสาวมาแลกลูกเขย เอาวะ เอาเหว้ย ลูก
เขยกลองยาว ทะละล้า” เนื้อร้องวรรค
หลังนี้ ผู้ร้องอาจปิดผันเอาได้ตามใจชอบ
เช่นถ้าเป็นพวกเกษตรร้อง ก็อาจลงท้ายว่า
“เอาวะเอาเหว้ย ลูกเขยเกษตร ทะละล้า”
เช่นนี้เป็นต้น

เมื่อการเล่นกลองยาวเจริญขึ้น ก็มี
คนคิดหน้าอะไรต่ออะไรต่างๆ ให้เกิดความ
สนุกสนานและน่าสนใจมากขึ้น เช่น มี
หน้าทับลาว พม่า ฯลฯ อย่างหน้าทับอื่นๆ
เหมือนกัน ไข่แต่เท่านั้น ยังคิดอ่านเอา
ปีพาทย์ทั้งวงเข้ามาผสมกับกลองยาว เป็น
การเล่นกลองยาวทรงเครื่องไปเลย เช่น
การเล่นกลองยาว ที่อยู่ในชุดระบำไตรภาคี
เป็นต้น

ทางด้านดนตรี ก็มีการใช้กลอง
ยาวเป็นเครื่องกำกับจังหวะเพลง ที่แต่งขึ้น
เลียนภาษาพม่าต่างๆ เช่น เพลงพม่า
กลองยาว พม่าเขว พม่ารำหวาน ฯลฯ เป็น
ต้น วัตถุประสงค์ที่ใช้กลองยาวก็เพื่อให้
มันประกอบจังหวะได้แน่นอน สามารถ
โน้มน้าวผู้ฟังให้ฟังเพลงนั้นเป็นสำเนียง
ใกล้เคียงกับพม่าจริงๆ นั่นเอง นอกจาก
ใช้กลองยาวกับดนตรีแล้ว ยังใช้ประกอบ
จังหวะรำ หรือเอากลองยาวออกไปเป็น
เครื่องประกอบในการเรีงระบำที่เดียว เช่น
ระบำชุด “พม่ากลองยาว” เป็นต้น ระบำ
ชุดนี้ใช้คนหลายคน แต่งกายเลียนแบบ
ชายหญิงพม่า ฝ่ายชายสะพายกลองยาวที่
ตบแต่งอย่างสวยงามคนละลูก ออกไปรำ
ล่องกับฝ่ายหญิง แต่ใช้รำโลมกันไปมาอย่าง
เล่นเถิดเทิงนะครับ เป็นการรำแบบมาตร-
ฐาน ซึ่งมีดนตรี ประกอบเป็นจังหวะต่าง ๆ
อย่างนำคู่ที่เดียว